

RELATÓRIO DE

sustentabilidade 21

“Há 40 ANOS CRIANDO MODA COM SIGNIFICADO”



Sumário

MENSAGEM DO PRESIDENTE	04	GESTÃO DA SUSTENTABILIDADE	43
40 ANOS DE CONQUISTAS	05	GERAÇÃO DE VALOR ECONÔMICO	48
2021 EM DESTAQUE	08	GESTÃO FINANCEIRA	49
UMA HISTÓRIA COM PROPÓSITO	09	VALOR ECONÔMICO GERADO E DISTRIBUÍDO	51
NOSSA ESSÊNCIA EM CADA ESCOLHA	10	REDE DE VAREJO	52
OPERAÇÕES ESTRATÉGICAS	12	GERAÇÃO DE VALOR SOCIAL	57
MODELO DE NEGÓCIO	14	COLABORADORES	58
NOSSAS MARCAS	15	FORNECEDORES	78
ATUAÇÃO EM REDE	27	COMUNIDADE	80
GOVERNANÇA COM TRANSPARÊNCIA E ÉTICA	29	GERAÇÃO DE VALOR AMBIENTAL	84
ESTRUTURA DE GOVERNANÇA	30	OPERAÇÕES RESPONSÁVEIS	85
GESTÃO DE RISCOS	32	PRODUTOS COM MENOR IMPACTO AMBIENTAL	93
SISTEMA DE ÉTICA E COMPLIANCE	35	PARA LER E ENTENDER O RELATÓRIO	97
DIÁLOGO COM A REDE DE RELACIONAMENTO	39	SUMÁRIO GRI	99
AGENDA ESG NA LUNELLI	42		

Nosso cuidado vem de dentro para fora.

Uma semente, por menor que seja, já traz em seu DNA todo o potencial da planta que se tornará.

É dali, daquele pequeno grãozinho, que uma vez cuidado e tratado, germina a principal matéria-prima do nosso negócio.

Nesses 40 anos de Lunelli, a semente que germinou e sustentou o nosso desenvolvimento sempre foram as pessoas que estiveram e que estão ao nosso lado, que trazem em seu DNA um potencial incrível de criação, colaboração, dedicação, cuidado e geração de resultados.

Só chegamos aonde chegamos porque sempre contamos com as melhores sementes.

A partir da valorização de nossas raízes e dos valores sólidos, é que podemos transformar o mundo ao nosso redor. Hoje somos uma família que cresceu, valorizando a simplicidade, o entusiasmo e buscando o crescimento e desenvolvimento de todos.

Juntos, a cada gesto, a cada ação, temos a certeza de que estamos semeando um futuro melhor.

Somos a Lunelli, com muito prazer!



Mensagem do presidente

GRI 102-14

2021 foi um ano especial: comemoramos 40 anos. Temos muito orgulho da nossa história, de tudo o que vivemos e do que nos trouxe até aqui. Hoje, conectamos mais de 4,5 mil colaboradores e comunidades de três estados do Brasil e no Paraguai, mais de 20 mil clientes e é com essa rede que desenvolvemos moda com significado.

Somos indústria e somos varejo. Evoluímos nossa gestão de marcas, investimos em tecnologias e melhorias de processos industriais e consolidamos nosso desempenho chegando à marca de R\$ 1,25 bi de faturamento, um recorde na nossa história. Reconhecemos e valorizamos o engajamento dos colaboradores no alcance dessa conquista e compartilhamos o resultado com as nossas equipes. Afinal, são as pessoas que movem a Lunelli e com um time engajado também conquistamos o selo Great Place To Work.

Os últimos dois anos modificaram o nosso dia a dia, mas também reforçaram para nós o compromisso com o cuidado das pessoas, desde nossos colaboradores, toda a rede de empreendedores que movimentamos e as comunidades próximas as nossas operações.

No contexto da pandemia do coronavírus, nos reinventamos, encontrando novas formas de viver e produzir. Apesar dos desafios, mantivemos nosso entusiasmo e união.

Estamos determinados a construir novas histórias com grandes resultados. O avanço estratégico da agenda de sustentabilidade foi um passo muito importante no ano, e que trouxe inputs valiosos para a organização. Cuidar dos recursos ambientais, sociais e econômicos está no nosso DNA. Estamos comprometidos com uma jornada de evolução no tema, para tornar nossos negócios cada vez mais sustentáveis e para além disso, influenciar esse movimento em todo o ecossistema da moda.

O nosso jeito é simples, não temos medo de mudar ou buscar novas direções. Somos íntegros, e a nossa postura ética e confiável ao longo de nossa história nos aproximou ainda mais da rede de clientes e fornecedores em 2021. Essas relações próximas foram fundamentais para responder de maneira rápida às demandas de um mercado mais aquecido. Somos colaborativos e dedicados para entrega de soluções de qualidade e com inovação.

Mais do que produzir roupas, queremos deixar nossa marca positiva no mundo, desenvolver pessoas e comunidades, fortalecer empreendedores. Em 2021 doamos R\$ 1,6 milhão para instituições próximas as nossas unidades, que atuam em diversos projetos que colaboram para essa geração de impactos positivos. Sonhamos com uma sociedade melhor e estamos construindo nosso legado nessa direção.

Planejamos nossos próximos anos com ousadia, de maneira organizada, com ações que sustentem um crescimento em equilíbrio com o meio ambiente. Seguiremos com fortes investimentos em pessoas, nos adaptando e evoluindo para termos nos nossos times os melhores talentos. Com nossos colaboradores engajados, marcas estratégicas, negócios mais sustentáveis, vínculos fortes com a comunidade e parceiros, estamos certos de que estamos fazendo moda com significado.



Dênis Luiz Lunelli, presidente da Lunelli

40 ANOS DE conquistas

Comemoramos 40 anos! Uma história que construímos ao lado de nossos colaboradores e parceiros. Uma trajetória de sucesso, guiada pelo nosso propósito de gerar e compartilhar valor com toda a nossa rede. A cada dia, em todas as nossas decisões escolhemos fazer moda com significado, uma moda que desenvolve pessoas, apoia a comunidade, fortalece empreendedores e leva o nosso melhor para quem decide vesti-la.



Nas últimas quatro décadas, muitos acontecimentos importantes marcaram a nossa história. Novas marcas foram incorporadas ao negócio, expandimos e inauguramos unidades, estruturamos um modelo de negócios com indústria e varejo e chegamos em 2021 com muito orgulho de tudo que vivemos. Um sentimento que é compartilhado com nossos colaboradores e que nos dá entusiasmo para construir mais a cada ano!

— Linha do tempo



2010

Lunender passa a ser exclusivamente o nome da marca feminina da empresa. Também em 2011 foi criado o Conselho Consultivo da Lunelli.

2011

Inauguração do novo prédio administrativo, financeiro e de expedição, a Lunelli Comercial em Guaramirim. Além da aquisição e instalação da automatização da expedição.

2012

Expansão do parque fabril de Maracanaú, no Nordeste. No negócio Malhas e Tecidos, iniciamos o investimento em Estamparia Digital.

2013

Criada a marca Hangar 33.

2015

Ampliação do setor de camisaria na Unidade Luiz Alves. No Ceará, nova ampliação da unidade de Maracanaú.

2018

Início das atividades operacionais no Paraguai. Para o varejo, é o início das Franquias Lez a Lez.

2019

Comemoração dos 40 anos de Moda com Significado e recorde de faturamento de R\$ 1,25 bilhão.

2021

Expansão das atividades no Paraguai e inauguração do Espaço Hangar 33 em Jaraguá do Sul.

2021 em destaque

R\$ 1,25

bilhão de faturamento

R\$ 18,8

milhões distribuídos no Programa Conquista de Resultados

R\$ 2,45

milhões distribuídos em Prêmios de Produção

15

mil toneladas de malha produzidas por ano

+23

milhões de peças produzidas por ano

+7

milhões de metros de malhas e tecidos estampadas digitalmente

20

mil clientes ativos

4,5

mil colaboradores
69% mulheres - 31% homens

R\$ 1,6

milhão doados para a comunidade

+1.500

toneladas de resíduos têxteis encaminhados para reciclagem

R\$ 395

mil investidos em Bolsas de Estudos



UMA HISTÓRIA COM **propósito**

Na Lunelli, nós acreditamos que com dedicação e persistência é possível realizar qualquer sonho. E é isso o que mostra a nossa história, nos fortalecemos no passado para definir o presente e construir o futuro, sempre ancorados aos nossos valores e ao propósito de fortalecer toda a rede de pessoas que se conecta com a gente.



Nossa essência em cada escolha

GRI 102-16

Missão

Melhorar a vida das pessoas
através de oportunidades,
produtos e serviços.

Visão

Ser o mais respeitado
Grupo Têxtil de
Moda do país.

Valores

Entusiasmo;
Simplicidade;
Obsessão por resultado.

Propósito

“Promover o sucesso dos nossos clientes através da felicidade e
satisfação dos nossos colaboradores.”

Dênis Luiz Lunelli

Nossa essência é o que nos move. A partir da valorização das nossas raízes e com valores sólidos, acreditamos que podemos transformar o mundo ao nosso redor. Fazemos uma moda com significado, afinal por trás de cada peça há histórias de quem criou, produziu e fez chegar o produto até o consumidor.

É nosso compromisso valorizar e fortalecer a moda como uma plataforma de transformação. Fazemos desse compromisso o nosso trabalho diário. Com simplicidade, obsessão nos resultados e um forte senso de pertencimento, nos desafiamos a cada dia para fazer melhor, gerar mais impactos positivos, desenvolver nossos times, crescer junto com as comunidades do entorno e com nossos parceiros, buscando sempre o equilíbrio com o meio ambiente.

MODA COM **significado**

Lançado em 2016 e reforçado em 2021, o movimento Moda com Significado tem como objetivo traduzir para nossos clientes que quem compra uma peça das marcas da Lunelli, leva mais que uma nova roupa para casa. Leva histórias, leva conquistas pessoais e profissionais de mais de 4,5 mil colaboradores.

Uma das iniciativas para reforçar a Moda com Significado foi a estratégia de comunicação em redes sociais e em tags das peças, com depoimentos dos colaboradores da Lunelli, conectando nossos consumidores com as pessoas envolvidas no desenvolvimento e produção das roupas, mostrando o que significa a moda e como ela impacta a vida dos nossos times.



Operações estratégicas GRI 102-3 | 102-4

Para a Lunelli, a moda deve ser agregadora e servir para melhorar a vida das pessoas. Seguindo essa premissa, expandimos nossos negócios de forma consciente e com propósito. Nos últimos anos, ampliamos nossa presença com unidades industriais estratégicas no Brasil e no Paraguai. **GRI 102-1**

O primeiro edifício de propriedade da Lunelli foi construído em 1985, em Jaraguá do Sul - SC. Hoje, a empresa possui unidades localizadas em Guaramirim, Jaraguá do Sul, Corupá, Luiz Alves, Massaranduba, Barra Velha, todas em Santa Catarina, uma unidade em Avaré, no estado de São Paulo e em Maracanaú no Ceará, além da unidade no Paraguai, na cidade de Minga Guazú, somando 14 fábricas.

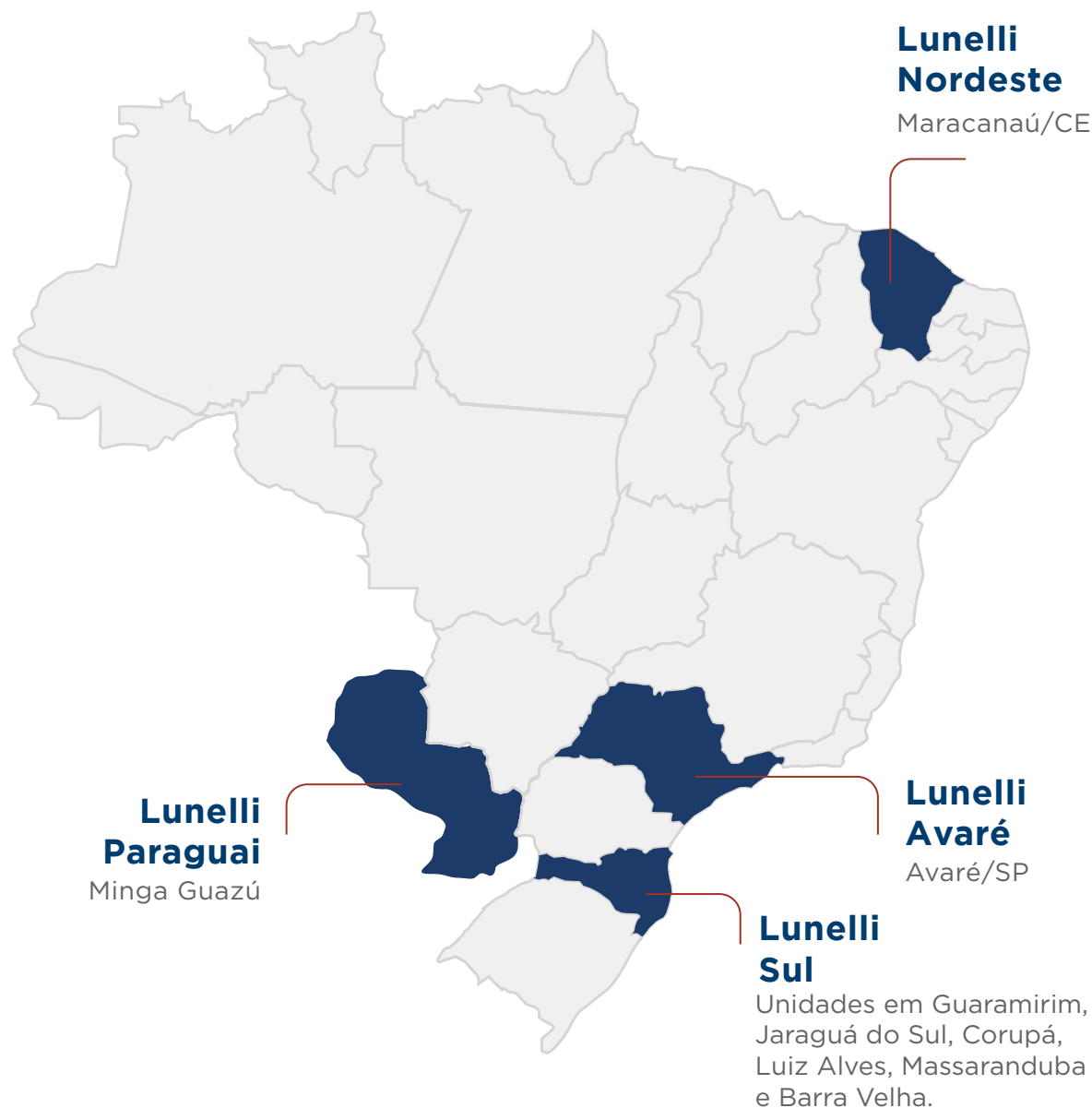


Localização das operações

Desde a aquisição do fio até a costura e finalização da peça, a Lunelli conta com os olhares atentos e as mãos cuidadosas de nossos colaboradores. São cerca 174 mil m² de estrutura industrial, que incluem processos de malharia, beneficiamento, confecção e acabamentos. Uma estrutura que comporta a produção de mais de 1.300 toneladas de malha por mês, 40% usado pelas marcas próprias da Lunelli. Por ano, são produzidas mais de 23 milhões de peças, com mais de 1.520 modelos por coleção de cada umas das nossas marcas.

Para aproximar cada vez mais nossas marcas do nossos colaboradores, nosso consumidor número 1, mantemos nas unidades de Guaramirim/SC e Maracanaú/CE lojas em que são comercializadas as marcas da Lunelli com políticas especiais de compras. Além disso, as marcas estão disponíveis em canais online para os times que atuam em outras localidades.

Em 2021, a unidade de Avaré/SP passou por uma grande reforma. Responsável por produzir as peças da marca Lez a Lez, a remodelação da unidade, com 6,3 mil m² trouxe melhorias estruturais e um crescimento de 40% na geração de empregos para 2022, oportunidades que trarão renda e progresso para a região.



Modelo de negócio

GRI 102-2 | 102-6

Somos incansáveis na melhoria contínua de nossos produtos e processos. Atuamos com um portfólio amplo de marcas que levam aos nossos clientes funcionalidade, alto padrão de qualidade, com novidades sempre!

Somos indústria e somos varejo. Fazemos a gestão de marcas fortes, combinando tecnologia na produção e estratégias comerciais visionárias. Através da marca Lunelli, levamos soluções de malhas e tecidos para confecções e grandes varejistas nacionais. Com a Lez a Lez, Lunender, Hangar 33, Alakazoo, Fico, Graphene e Vila Flor, nos conectamos com uma ampla rede de empreendedores varejistas multimarcas e franqueados, em diversas cidades do país. Também atuamos no formato private label, com a confecção de peças para grandes marcas nacionais e internacionais.



NOSSAS
marcas

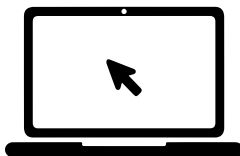


Lunelli

Marca que tem como foco a comercialização de malhas e tecidos diferenciados, estampas e tecidos de qualidade ímpar. Possui uma equipe de estilo focada em pesquisas para oferecer as principais tendências em bases, cores e estampas. Inspiradora e sustentável, a Lunelli Malhas e Tecidos surpreende a cada lançamento, marcando presença nas maiores e melhores criações.

www.lunellimalhasetecidos.com.br

Clique aqui e
conheça mais

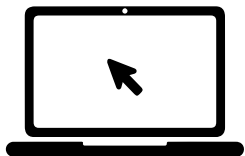


Lez^aLez

A Lez a Lez é uma marca de moda & cultura Urban Beach. A marca acredita que a força do equilíbrio entre a leveza da praia e a modernidade da cidade faz o sol da gente brilhar bem mais bonito, e traduz essa essência em cada peça. Marcou presença em 5 edições do SPFW, importante evento de moda do Brasil, com desfiles e no espaço Cartel 01, plataforma de cultura e consumo jovem de São Paulo. A marca soma 4 anos de premiação do Selo de Excelência em Franchising, da Associação Brasileira de Franquias (ABF).

Clique aqui e
conheça mais

www.lezalez.com

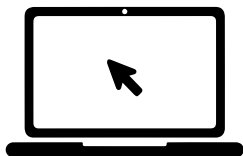


Lunender

Referência em moda feminina, a Lunender traz a cada coleção peças descomplicadas que reforçam o conceito de moda sem esforço e valorizam o visual moderno. Suas linhas, desenvolvidas para atender aos mais distintos públicos, revelam um estilo surpreendente, elegante, confortável e inspirador.

Clique aqui e
conheça mais

www.lunender.com





Lunender
HITS

Lunender
mais mulher



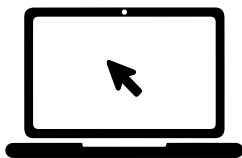
 Lunelli 19

Alakazoo!

A Alakazoo faz moda para transformar a infância em um mundo mágico! Cada detalhe remete à beleza e à fantasia do universo infantil, proporcionando muita imaginação e fazendo entender que todas as pessoas são capazes de realizar pequenas mágicas para tornar o mundo um lugar melhor.

Clique aqui e
conheça mais

www.alakazoo.com.br



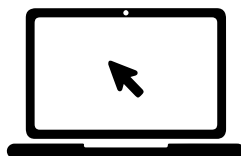
3|E

HANGAR 33

A Hangar 33 surgiu da paixão do seu idealizador, Dênis Luiz Lunelli, pela aviação e traz o pensamento de fazer a moda ganhar asas. Assim como o hangar é o templo de toda aeronave e um porto seguro para os aviadores, a marca proporciona esse laço de amizade e entusiasmo entre a moda masculina e os aficionados pelo voo. A marca está presente nos principais eventos de aviação do Brasil, como o Campeonato Brasileiro de Acrobacia Aérea e o Cirrus Experience. Alguns dos destaques são o fornecimento dos uniformes da Esquadrilha da Fumaça e o Espaço Hangar 33 em Jaraguá do Sul - SC, primeira operação de varejo da marca.

www.hangar33.com.br

Clique aqui e
conheça mais

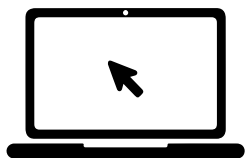




A Fico Surfwear nasceu da ligação com o mar do litoral de São Paulo. Raphael Levy, que passou a adolescência surfando nas praias do Guarujá, decidiu desenvolver uma marca que expressasse o seu amor pelo esporte. Em 1983, ele iniciou oficialmente a marca, 100% nacional. Em 2019, a Lunelli adquiriu a Fico.

Clique aqui e
conheça mais

www.fico.clothing



GRAPHENE®

A Graphene é uma marca fitness que representa inovação, leveza, durabilidade e exclusividade em cada detalhe, com peças de alta performance que aliam estilo e conforto em sua essência. A poliamida está presente em todas as coleções da Graphene, garantindo qualidade, funcionalidade e longaduração para as peças.

www.lunender.com/graphene-marcas



Relação do negócio com os Objetivos de Desenvolvimento Sustentável

Os 17 Objetivos de Desenvolvimento Sustentável (ODS), além de identificarem o que precisamos alcançar até 2030 para criar o mundo sustentável que buscamos, oferecem uma oportunidade única para todos os setores de se mobilizarem em busca de uma meta global comum de erradicar a pobreza, proteger o planeta e garantir que todas as pessoas usufruam de uma prosperidade compartilhada e sustentável.

Como parte desta chamada coletiva para a ação, as empresas agora contam com um novo ponto de referência para guiá-las em um mundo em constante mudança. Reconhecemos o risco de não abordar os problemas socioambientais do presente nos negócios e vemos como oportunidade essencial para repensar as abordagens das empresas à criação de valor sustentável o alinhamento nossa operação com os ODS. Conheça todos os 17 Objetivos:



ODS 1 - ERRADICAÇÃO DA POBREZA
Acabar com a pobreza em todas as suas formas, em todos os lugares.



ODS 2 - FOME ZERO E AGRICULTURA SUSTENTÁVEL
Acabar com a fome, alcançar a segurança alimentar e melhoria da nutrição e promover a agricultura sustentável.



ODS 3 - SAÚDE E BEM-ESTAR
Assegurar uma vida saudável e promover o bem-estar para todas e todos, em todas as idades.



ODS 4 - EDUCAÇÃO DE QUALIDADE
Assegurar a educação inclusiva e equitativa de qualidade, e promover oportunidades de aprendizagem ao longo da vida para todas e todos.



ODS 5 - IGUALDADE DE GÊNERO
Alcançar a igualdade de gênero e empoderar todas as mulheres e meninas.



ODS 6 - ÁGUA POTÁVEL E SANEAMENTO
Assegurar a disponibilidade e gestão sustentável da água e saneamento para todas e todos.



ODS 7 - ENERGIA LIMPA E ACESSÍVEL
Assegurar o acesso confiável, sustentável, moderno e a preço acessível à energia para todas e todos.



ODS 8 - TRABALHO DECENTE E CRESCIMENTO ECONÔMICO
Promover o crescimento econômico sustentado, inclusivo e sustentável, o emprego pleno e produtivo e o trabalho decente para todas e todos.



ODS 9 - INDÚSTRIA, INOVAÇÃO E INFRAESTRUTURA
Construir infraestruturas resilientes, promover a industrialização inclusiva e sustentável e fomentar a inovação.



ODS 10 - REDUZIR AS DESIGUALDADES
Assegurar a disponibilidade e gestão sustentável da água e saneamento para todas e todos.



ODS 11 - CIDADES E COMUNIDADES SUSTENTÁVEIS
Tornar as cidades e os assentamentos humanos inclusivos, seguros, resilientes e sustentáveis.



ODS 12 - CONSUMO E PRODUÇÃO RESPONSÁVEIS
Assegurar padrões de produção e de consumo sustentáveis.



ODS 13 - AÇÃO CONTRA A MUDANÇA GLOBAL DO CLIMA
Tomar medidas urgentes para combater a mudança climática e seus impactos.



ODS 14 - VIDA NA ÁGUA
Conservar e promover o uso sustentável dos oceanos, dos mares e dos recursos marinhos para o desenvolvimento sustentável.



ODS 15 - VIDA TERRESTRE
Proteger, recuperar e promover o uso sustentável dos ecossistemas terrestres, gerir de forma sustentável as florestas, combater a desertificação, deter e reverter a degradação da terra e deter a perda de biodiversidade.



ODS 16 - PAZ, JUSTIÇA E INSTITUIÇÕES EFICAZES
Promover sociedades pacíficas e inclusivas para o desenvolvimento sustentável, proporcionar o acesso à justiça para todos e construir instituições eficazes, responsáveis e inclusivas em todos os níveis.



ODS 17 - PARCERIAS E MEIOS DE IMPLEMENTAÇÃO
Fortalecer os meios de implementação e revitalizar a parceria global para o desenvolvimento sustentável.

Saiba mais em <https://www.pactoglobal.org.br/ods>

Com o objetivo de dar ênfase aos ODS que podemos potencializar nosso impacto positivo, realizamos uma análise de diversos fatores como geografia, setor, engajamento de partes interessadas, através da ferramenta **SDG Action Manager** e definimos os ODS para priorizar nossos esforços, que são:



ODS 5 - EDUCAÇÃO DE QUALIDADE

Destaca as principais práticas que podemos adotar para contribuir para o cumprimento do ODS 4 (Educação de Qualidade), como aumentar o número de colaboradores treinados pelo Centro de Treinamento Abílio Lunelli em desenvolvimento técnico e de capacitação básica, aumento do número de líderes formados pelo Centro de Treinamento Abílio Lunelli, aumento da oferta e maior adesão às bolsas de estudos e oportunidades de desenvolvimento profissional para todos.



ODS 5 - IGUALDADE DE GÊNERO

Destaca as principais práticas que podemos adotar para contribuir para o cumprimento do ODS 5, como aumentar a representação feminina em geral, em cargos gerenciais e na cadeia de abastecimento, realizar a gestão de reclamações relacionadas à discriminação de gênero e fornecer capacitação sobre a não discriminação.



ODS 6 - ÁGUA POTÁVEL E SANEAMENTO

Destaca as principais práticas que podemos adotar para contribuir para o cumprimento do ODS 6, inclusive fornecer acesso à água potável ao saneamento em suas próprias operações, sua comunidade e sua cadeia de abastecimento, conduzir avaliações do risco hídrico e realizar a gestão de águas residuais e de substâncias químicas na operação.



ODS 8 - TRABALHO DECENTE E CRESCIMENTO ECONÔMICO

Destaca as principais práticas que podemos adotar para contribuir para o cumprimento do ODS 8, incluindo o pagamento de um salário digno, a garantia de condições justas de trabalho em suas operações e em sua cadeia de abastecimento e a disponibilização de oportunidades de desenvolvimento profissional.



ODS 9 - INDÚSTRIA, INOVAÇÃO E INFRAESTRUTURA

Destaca as principais práticas que podemos adotar para contribuir para o cumprimento do ODS 9, incluindo construção de infraestrutura resiliente, promover a industrialização inclusiva e sustentável, e fomentar a inovação.



ODS 10 - REDUÇÃO DE DESIGUALDADES

Destaca as principais práticas que podemos adotar para contribuir para o cumprimento do ODS 10, incluindo o investimento social, benefícios e cuidado com as pessoas, a promoção de oportunidades igualitárias, o aumento da representatividade no quadro geral de colaboradores e lideranças, e empoderar e promover a inclusão social e econômica.



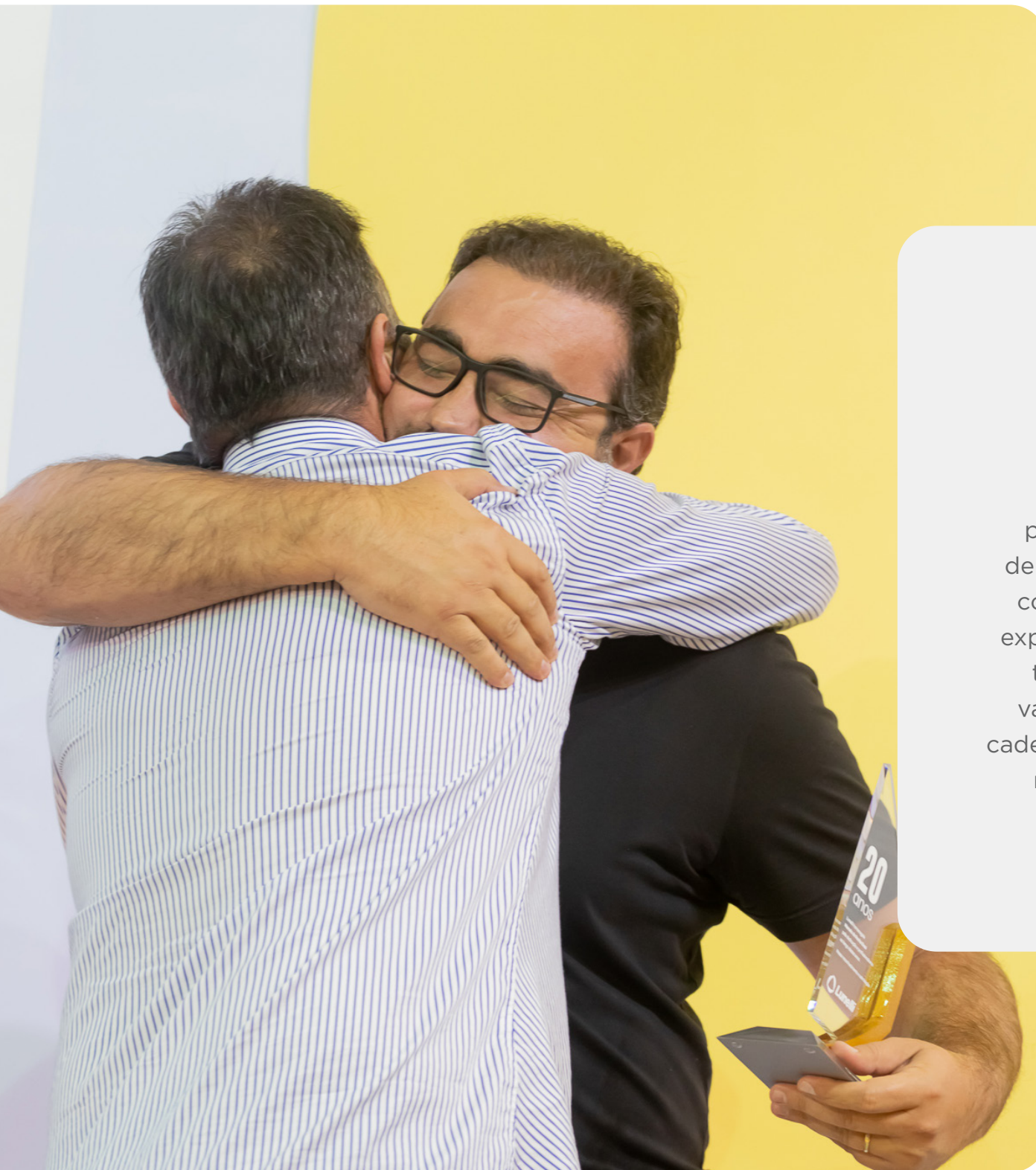
ODS 11 - CIDADES E COMUNIDADES SUSTENTÁVEIS

Destaca as principais práticas que podemos adotar para contribuir para o cumprimento do ODS 11, incluindo a promoção de práticas de urbanização inclusiva, a adoção de padrões de construção ecológica e redução do impacto ambiental negativo das cidades, inclusive prestando especial atenção à qualidade do ar, gestão de resíduos municipais e outros.



ODS 12 - CONSUMO E PRODUÇÃO RESPONSÁVEIS

Destaca as principais práticas que podemos adotar para contribuir para o cumprimento do ODS 12, incluindo a adoção de princípios da economia circular, a avaliação do impacto dos fornecedores sobre o consumo de recursos e o estabelecimento e divulgação pública de metas de sustentabilidade.



CONEXÃO de valor

Desenvolvemos o nosso trabalho com muita proximidade com nossos clientes em processos de escuta ativa e dinâmica. Buscamos atender os consumidores, antecipando as suas demandas e expectativas, o que possibilita que nossas marcas tenham alto giro nos pontos de venda e gerem valor para todas as pessoas envolvidas na nossa cadeia. Nessa relação de confiança e credibilidade, reforçamos nossa transparência e uma postura receptiva, que encanta nossos clientes e constrói relações de verdade.

Atuação em rede

D102-9; D102-10

Nas últimas quatro décadas, muitos acontecimentos importantes marcaram a nossa história. Novas marcas foram incorporadas ao negócio, expandimos e inauguramos unidades, estruturamos um modelo de negócios com indústria e varejo e chegamos em 2021 com muito orgulho de tudo que vivemos. Um sentimento que é compartilhado com nossos colaboradores e que nos dá entusiasmo para construir mais 40 e tanto anos.



Cadeia de Valor Lunelli



Desafio da cadeia de suprimentos

Toda atividade econômica e industrial tem muitos desafios para sustentabilidade e com o setor têxtil não é diferente. Estão na lista impactos significativos sobre as mudanças climáticas, poluição química, perda de biodiversidade, uso excessivo de água e energia e geração de resíduos na produção e no pós-consumo. Há ainda as fragilidades e os riscos sobre as relações de trabalho, sobretudo em processos de confecção terceirizada.

Frente a esses desafios participamos de organizações, adotamos sistemas de gestão certificada e padrões que direcionam práticas de inovação, produção e de aquisição que visam a redução dos impactos socioambientais negativos que estão presentes no nosso setor de atividade.

Outro desafio na cadeia de suprimentos em 2021, foi a volatilidade de preços e momentos com risco de falta de matéria prima. O cuidado que tivemos em 2020 se refletiu em relações mais próximas com os parceiros, facilitando negociações, e garantindo a capacidade dessa rede de responder ao crescimento da demanda em 2021. Também estabelecemos conexões com novos fornecedores nacionais, ampliando nosso impacto positivo e mantendo nossas condições de atendimento ao mercado em plena capacidade.



GOVERNANÇA COM

transparência e ética

REUNIÃO ANUAL
DE VENDAS
Lunelli

Para nós, um sistema de governança deve potencializar os objetivos e a cultura da empresa. Aqui na Lunelli, fazer o certo e atuar de maneira íntegra é mais do que uma escolha, é o nosso jeito de fazer moda com significado. Diz respeito a como estabelecemos parcerias e garantimos negócios éticos, em uma relação de ganha-ganha para todos.

Estrutura de governança

GRI 102-5



Somos uma organização de capital fechado, com 3 sócios-acionistas pertencentes a família fundadora da empresa. Definimos nossa Governança Corporativa através de um conjunto de mecanismos de monitoramento e controle, que têm o objetivo de assegurar que as decisões do negócio sejam tomadas em linha com os objetivos de longo prazo da organização. As atividades de governança, conformidade e de gestão de riscos tem como referência as boas práticas de Governança Corporativa estabelecidas pelo IBGC - Instituto Brasileiro de Governança Corporativa.

Para fortalecer nosso sistema de governança, contamos com uma Política de Governança Corporativa e uma área, de Governança Corporativa e Auditoria. A estrutura de governança está baseada em um Conselho Consultivo formado por 4 conselheiros independentes e pelos acionistas, Diretor-Presidente, Vice-Presidente e uma estrutura de diretorias que atuam na operação dos negócios. No ano, também demos início a preparação do processo de transição na presidência, que será estabelecida com agendas e comunicações formais ao mercado em 2022.

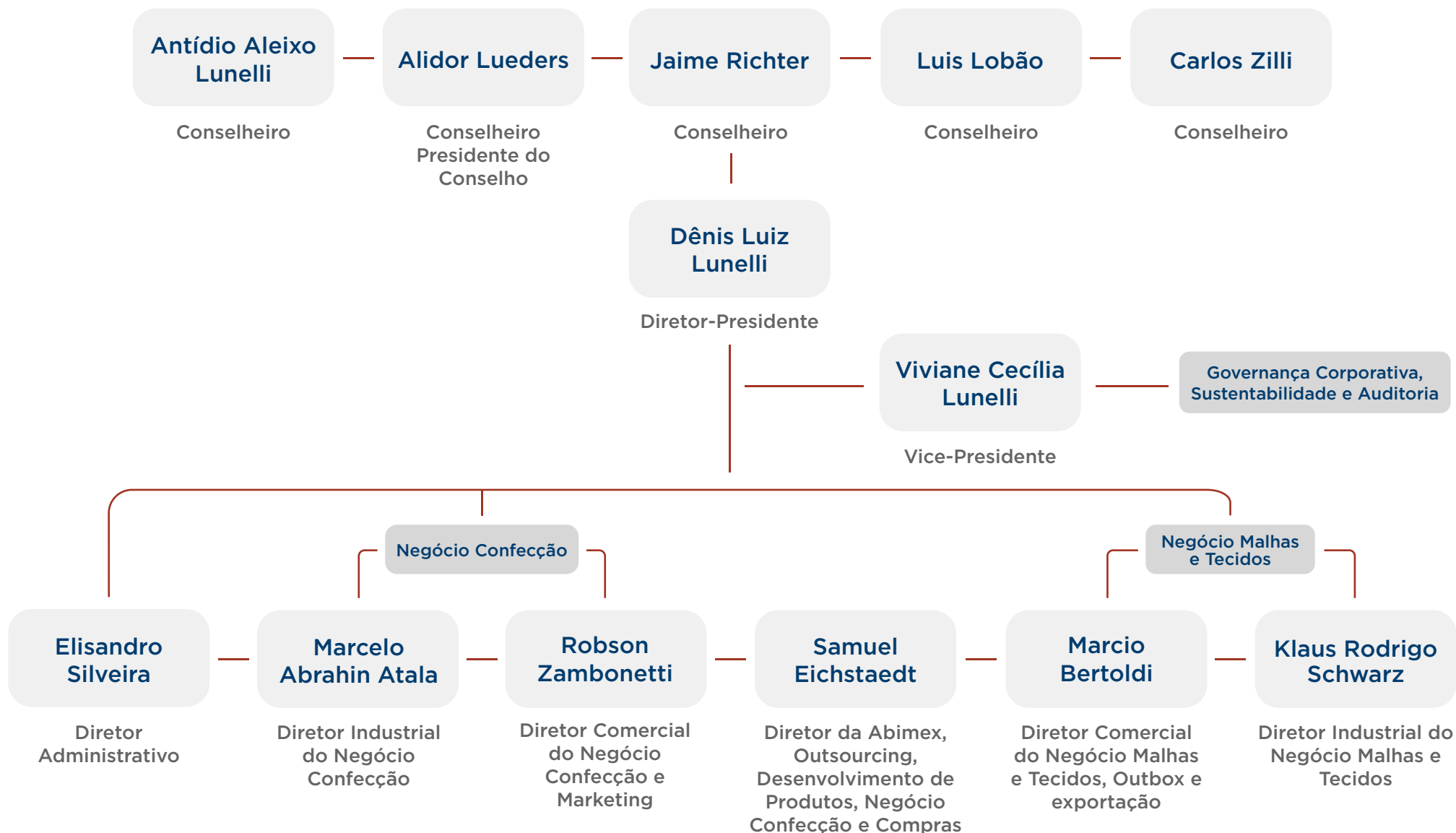
Atuamos com dois comitês, que são compostos no mínimo por um conselheiro e possuem a função de assessorar do Conselho Consultivo, fomentando o atingimento dos objetivos estratégicos da empresa. Contamos também com estruturas de Auditoria Interna e Externa, que tem a função executiva e de assessoramento, com subordinação à Presidência da Lunelli. Em 2021, buscamos complementar as atividades de auditoria interna com a contratação de 1.000 horas de Auditoria Externas com foco em áreas operacionais e 1.400 horas direcionadas as Demonstrações Financeiras e Fiscais.



Estrutura de governança

GRI 102-18

Conselho Consultivo e Presidência



Também adotamos documentos importantes para a governança como o Estatuto Social, Regimento Interno, Código de Conduta, Plano de Negócios e Estratégia de Longo Prazo e Plano de Conquista de Resultados - PCR, além de uma série de políticas, como a Política de Sustentabilidade, Política de Compras, Política de Gerenciamento de Riscos e Crises, Política de Cadastro, Crédito & Cobrança e Política de Segurança da Informação.

Gestão de riscos GRI 205-1

A gestão de risco é umas das frentes importantes da Estrutura de Governança da Lunelli. A partir de um sistema robusto e eficiente, antecipamos situações e transformamos desafios em oportunidades. A política de Gerenciamento de Riscos e Crises é o nosso principal direcionador e tem o objetivo de assegurar o atendimento do nível de governança desejado pela empresa, através da adoção de linhas de defesa, definição de práticas e responsabilidades, planos de ação e de contingência.

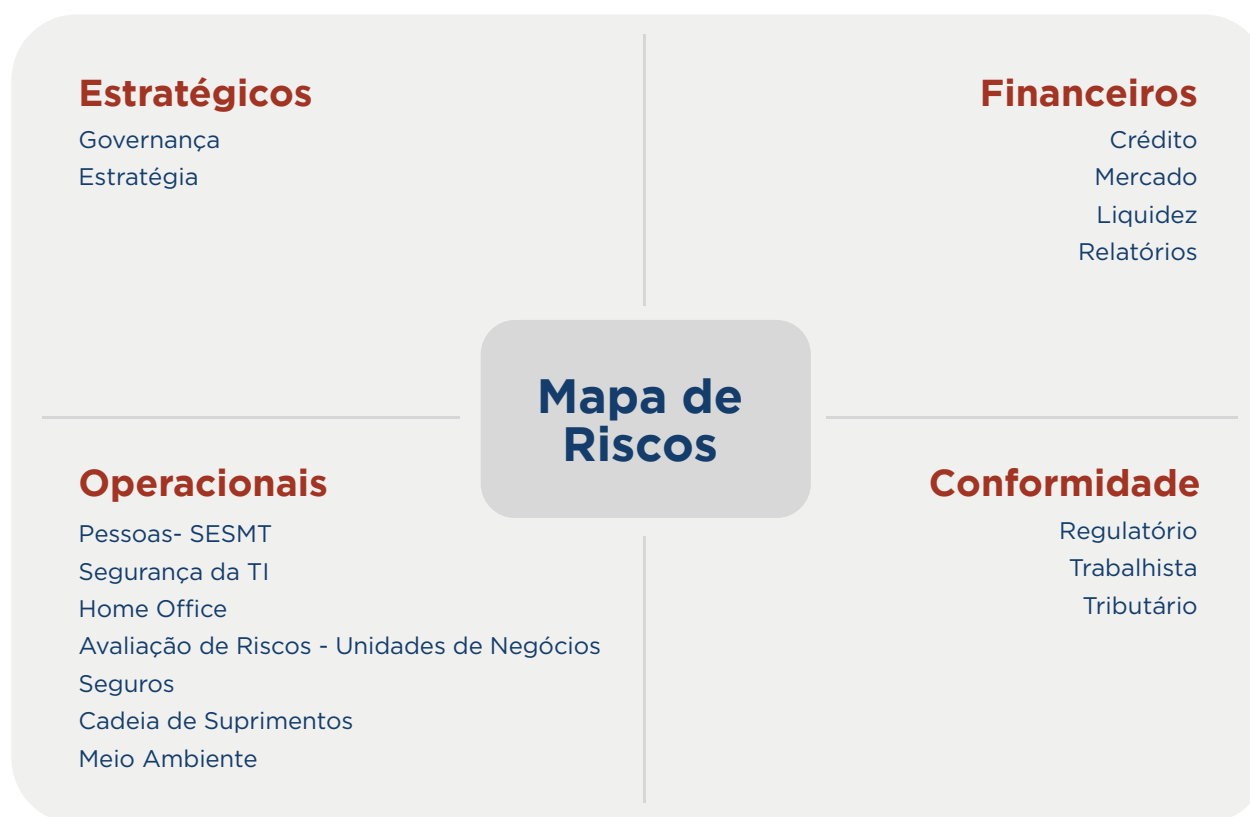
Estrutura de Linhas de Defesas – Gestão de Riscos e Crises



Mapa de riscos

Para garantir um olhar amplo, que contemple 100% das nossas operações, processos e áreas, implementamos um Mapa de Riscos baseado em 4 grandes frentes: riscos estratégicos, financeiros, operacionais e de conformidade. A partir desse mapa, definimos estruturas, responsabilidades e procedimentos para atuação na gestão de riscos da organização.

Estrutura de gerenciamento de riscos e crises



Os principais riscos financeiros estão associados aos Ativos e Passivos financeiros. A área financeira é a principal responsável em monitorar e gerenciar estes riscos de forma contínua. Em caso de riscos operacionais, realizamos avaliações periódicas nas principais unidades para identificar e analisar os riscos potenciais inerentes as instalações, atividade, estrutura protecional e os procedimentos relacionados. Esse processo gera relatórios que apoiam a gestão e compilam sugestões de melhorias.

Comissões de trabalho

Para atuar frente aos riscos estratégicos, contamos com Comissões de Trabalho que tem como responsabilidade auxiliar no processo decisório através de proposições enviadas à aprovação da Diretoria, ampliando a gestão participativa. Em 2021, aconteceram 110 reuniões das comissões, 364 propostas enviadas para Diretoria e Conselho e 242 aprovadas.

Os grupos são formados por gestores, lideranças chaves e por pelo menos 1 diretor Sponsor, e atuam no incentivo à adoção das boas práticas de Governança e do Código de Conduta, disseminação da cultura corporativa e conscientização quanto à prevenção e ao combate à corrupção e ao suborno, conforme Lei Anticorrupção nº 12.846/13. **GRI 205-2**

Comissões de Trabalho

- **Compras e Desenvolvimento de Fornecedores**
- **Controladoria e Finanças**
- **Gestão de Pessoas**
- **Layout e Investimentos – Confecções**
- **Layout e Investimentos – Malhas e Tecidos**
- **Marcas e Canais**
- **Proteção de Dados**
- **TI - Tecnologia da Informação**

Para mitigar risco de não conformidade, a Alta Administração da empresa é responsável por estabelecer as diretrizes, políticas e procedimentos relacionados as atividades consideradas de risco aos negócios com o objetivo de garantir a conformidade em todos os nossos negócios da Lunelli. 100% das operações da empresa são avaliadas quanto a risco de práticas de corrupção. **GRI 205-1**

Sistema de ética e compliance

GRI 102-16 | 102-17 | 419-1

Nosso Código de Conduta é o principal documento que orienta colaboradores quanto aos valores e comportamentos fundamentais para a Lunelli e fortalece a nossa cultura na ética e integridade. O documento reflete a conduta que consideramos adequada e que deve ser observada e incorporada nas relações entre todos os stakeholders, sejam acionistas, lideranças, colaboradores, clientes, franqueados, fornecedores, prestadores de serviços, governo e sociedade em geral.

Neste Código definimos o nosso posicionamento em relação a diversos temas, como por exemplo a valorização da diversidade, não permitindo nenhum tipo de discriminação, constrangimento ou violência verbal. Nele também reforçamos que nenhum tipo de corrupção será tolerado. Para gestão e atualização do documento, contamos com a Comissão de Gestão de Pessoas, e aprovação da Diretoria e Conselho Consultivo da Lunelli.

O documento é divulgado para colaboradores, que recebem acesso e treinamento do conteúdo no seu primeiro dia de trabalho. Em 2021, 100% dos novos colaboradores foram comunicados a respeito do documento, que inclui instruções sobre práticas contra corrupção, discriminação ou qualquer outro comportamento de desrespeito, que não contribuem para nosso ambiente de trabalho acolhedor e íntegro. Em 2022, o Código será atualizado e todos serão orientados quanto às mudanças.

Canal de ouvidoria

Em caso de dúvidas ou para situações em desacordo com o Código orientamos nossos colaboradores e qualquer público de relacionamento a entrarem com contato com a ouvidoria, pelo e-mail ou pelo telefone, canais de comunicação eletrônicos disponíveis 24h, em que não há necessidade de identificação. Todos os relatos são investigados e recebem as devidas tratativas.

Em 2021, registramos 73 relatos com temas como relacionamento com a liderança ou atritos entre colaboradores. No ano não houve registros de denúncias quanto a práticas de corrupção. **GRI 205-3**

Canal de Ouvidoria

Ligações interna - ramal 7488

Ligações externas - (47) 9090 3373- 7488

e-mail - ouvidoria@lunelli.com.br



Conformidade com leis e diretrizes internas

Estamos em constante evolução e atentos às mudanças externas. No âmbito da conformidade, buscamos atualizações contínuas, principalmente em temas como leis trabalhistas, questões de contrato, direito imobiliários e código do consumidor. Através de grupos de estudos e uma atuação próxima as áreas, trabalhamos na prevenção e mitigação de passivos, além do desenvolvimento de soluções junto aos gestores para adotarmos as práticas que irão nos conduzir aos melhores resultados.

Acreditamos que todos os colaboradores têm um papel importante para garantirmos processos e comportamento em conformidade com a legislação e diretrizes da empresa. Na Lunelli, buscamos a conformidade através de uma gestão participativa com o envolvimento e comprometimento de todos os colaboradores no tema.

Alguns temas discutidos pelos grupos de estudo em 2021 foram quanto a contexto da COVID-19, treinamentos de colaboradores voltado aos cuidados na segurança do trabalho e aspectos jurídicos, gestão de contratos de terceiros e orientações sobre ações trabalhistas, além de aspectos ligados a legislações e temas diversos relacionados com as atividades da organização.

Esse movimento impulsionou uma série de decisões, iniciativas e projetos, que além de promover conformidade, deram clareza a temas que não possuíam direcionamentos, fortalecendo relações de confiança.

Alguns destaques foram definições quanto ao uso de whatsapp nas comunicações internas, prazos para uso de imagem de colaboradores desligados, além de sugestões para negociações das Convenções Coletivas de Trabalho nas regiões onde a Lunelli possui unidades. Quando é necessário apoio externo, contratamos consultoria para auxiliar em temas específicos, como tributos e LGPD. Em 2021 não registramos inconformidades com leis e regulamentos na área socioeconômica.



Segurança e proteção de dados

GRI 418-1

Pensando na segurança de dados, adotamos também uma Política de Segurança da Informação, com objetivo de manter a confidencialidade, integridade e sigilo das informações sob nossa responsabilidade. Respeitamos a confidencialidade das informações estratégicas de nossos parceiros comerciais, fornecedores, clientes, consumidores e prestadores de serviços. Em 2021, não registramos queixas relativas à violação da privacidade e perda de dados de públicos de relacionamento da Lunelli.

AUTOMATIZAÇÃO de contratos

Uma importante conquista que trouxe agilidade sem perder o controle e a conformidade, foi a adoção da assinatura através do certificado digital em 2020 e a assinatura eletrônica através de um portal em 2021. O certificado digital é a identidade eletrônica de uma pessoa ou empresa. Já a assinatura eletrônica, via plataforma, é utilizada, quando o usuário não possui o certificado digital pessoal.

Com a implantação da assinatura eletrônica, também tivemos ganhos de redução de impacto ambiental, já que não é mais necessária a impressão de papel. Nos últimos 12 meses deixamos de gerar 71kg de resíduos de papel e 1 mil kg de emissões de carbono, além de economizar cerca de 10,7 mil litros de água e 435kg de madeira.



Diálogo com a rede de relacionamento

GRI 102-40 | 102-41 | 102-42 | 102-43 | 102-44

Para que tenhamos sucesso e relevância, é preciso manter canais abertos de diálogo e escuta com toda a nossa rede de relacionamento. E a partir dessa escuta, aprimorar nossas práticas, programas, processos e decisões do negócio, promovendo um relacionamento responsável com todos os nossos públicos.

Método de Engajamento com as Partes Interessadas

Parte Interessada (D102-40)	Método de Engajamento (D102-43)
Colaboradores	Pesquisa de clima, Canal de Ouvidoria, Comunicação interna, Revista interna “Lunelli com Você”, Redes sociais e outras mídias
Clientes e Consumidores	Pesquisa de satisfação, SAC, Site, Mídias sociais
Representantes Comerciais	Pesquisa interna, Comunicação com time comercial e marketing, Reuniões de Vendas, Mídias sociais
Franqueados	Pesquisa interna, Comunicação com time comercial e marketing, Reuniões de Vendas, Mídias sociais
Varejistas	Pesquisa interna, Comunicação com time comercial e marketing, Reuniões de Vendas, Mídias sociais
Fornecedores	Comunicação com time de Compras, Site, Mídias sociais
Comunidade	Mídias sociais e outras comunicações de imprensa
Órgãos reguladores	Relatórios oficiais, Auditorias quando aplicável, Mídias sociais e outras comunicações de imprensa

Participação na sociedade

GRI 102-12 | 102-13

Mantemos relacionamento com entidades e associações de classes com o objetivo de debater propostas e assuntos que afetam as atividades desempenhadas pela Lunelli. Também estamos conectados com movimentos nacionais e mundiais que discutem questão relevantes a sustentabilidade.



ACIJS - Associação
Empresarial de
Jaraguá do Sul

Somos parceiros da ACIJS em eventos e em contribuições para a comunidade local.



ABVTEX - Associação
Brasileira do Varejo
Têxtil

Acompanhamos as agendas promovidas pela instituição e somos certificados ABVTEX nas unidades de costura da Lunelli.



Sou de Algodão

Somos apoiadores do movimento que é uma iniciativa da Abrapa (Associação Brasileira dos Produtores de Algodão) e tem o objetivo de fortalecer a cadeia do algodão brasileira.



ACIAG - Associação
Empresarial de
Guaramirim

Marcamos presença em fóruns e eventos promovidos pela instituição.



ABF - Associação
Brasileira de
Franchising

Atuamos com modelo de franquias no nosso negócio e nos mantemos conectados com as tendências, oportunidade e desafios do setor através da ABF.



ABIT - Associação
Brasileira da Indústria
Têxtil e de Confecção

Integramos a Liga das Empresas Sustentáveis da Abit. O projeto denominado The Brazilian Sustainable Fashion League (BSFL) consolida uma liga de empresas participantes do Programa de Internacionalização da Indústria Têxtil e de Moda Brasileira - Texbrasil.



ACIAC - Associação
Empresarial de
Corupá

A Lunelli é parceira da instituição em eventos e ações promovidas pela ACIAC.



BCI - Better
Cotton
Initiative

Apoiamos a iniciativa global e buscamos incorporar a certificação BCI da cadeia de algodão como um critério de compras.



ABRH-SC - Associação
Brasileira de
Recursos Humanos

Participamos de fóruns e contribuimos em discussões relevantes para os temas de Gestão de Pessoas conduzidas pela ABRH.



OSD - Objetivos do
Desenvolvimento
Sustentável

Em nossas escolhas na agenda ESG, buscamos estabelecer relações com os impactos positivos que podemos gerar para alcançarmos, enquanto sociedade, os objetivos definidos pela ONU.





SOMOS APOIADORES DA **moda brasileira**

A Lunelli faz tudo com o coração, desde as suas criações até o incentivo de novos talentos. Através de apoios e patrocínios a novos estilistas que fazem parte de projetos e eventos como a Casa de Criadores, São Paulo Fashion Week e London Fashion Week, a Lunelli ajuda a aproximá-los do mercado da moda.



AGENDA ESG na Lunelli

Na trajetória da Lunelli, sempre estivemos comprometidos em estabelecer relações responsáveis entre pessoas e com o meio ambiente. Olhamos para o passado com orgulho de tudo que nos trouxe até aqui, certos de que nossas escolhas de hoje e nossa visão de futuro nos levarão a um crescimento sustentável.

Gestão da sustentabilidade

GRI 103-1 | 103-2 | 103-3

Fazemos moda com significado com o objetivo de promover impacto positivo no mundo e principalmente para as pessoas conectadas com a gente. Para isso, em 2021 demos passos importantes na integração de uma agenda ESG estruturada ao negócio, com o primeiro processo de priorização de temas para a sustentabilidade da Lunelli. **GRI 102-48 | 102-49**

A Matriz de Materialidade foi conduzida a partir de análises de cenários externos, políticas e diretrizes Internas, consulta a 24 lideranças da organização e uma pesquisa online com stakeholders relevantes para a organização, que teve a participação de 112 respondentes, entre eles, fornecedores, representantes comerciais, colaboradores, comunidade e clientes. **GRI 102-40 | 102-42 | 102-43**

A partir desse processo conhecemos e reconhecemos os impactos gerados pelas nossas operações, chegando à priorização de 18 aspectos considerados de alta relevância e que representam as expectativas dos nossos públicos de relacionamento.



Temas materiais



Com a priorização de temas, definimos em 2021 nossa Plataforma de Sustentabilidade que inclui uma Política Corporativa, Estratégia de Sustentabilidade, Plano de Ação e Relatório de Sustentabilidade. Essa plataforma consolida nossa visão no tema bem como nossos compromissos, metas, indicadores e iniciativas, além de um sistema de monitoramento e métodos de gestão da agenda ESG na organização.

Para compreender nosso ponto de partida e as metas de avanço nos temas materiais, mapeamos nosso nível de maturidade em cada aspecto, o que nos possibilitou, de forma consciente e consistente, definir a escala de evolução do nosso posicionamento e da proposta de valor em sustentabilidade que queremos incorporar ao negócio até 2026.



Plataforma de sustentabilidade Lunelli

Posicionamento:

2021

2026

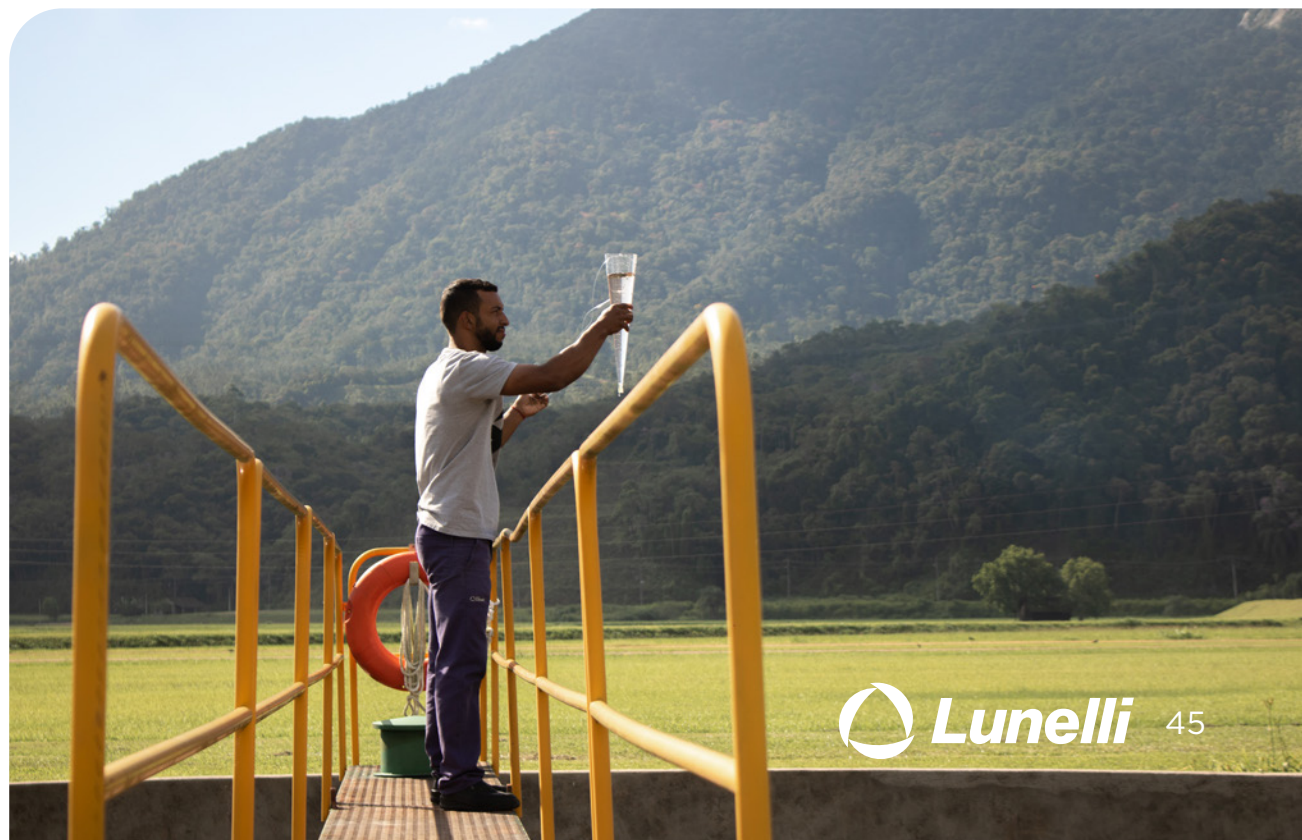
1 Conformidade Legal e mitigação de riscos.

2 Eficiência operacional e engajamento de stakeholders.

3 Inovação em produtos e serviços para a sustentabilidade.

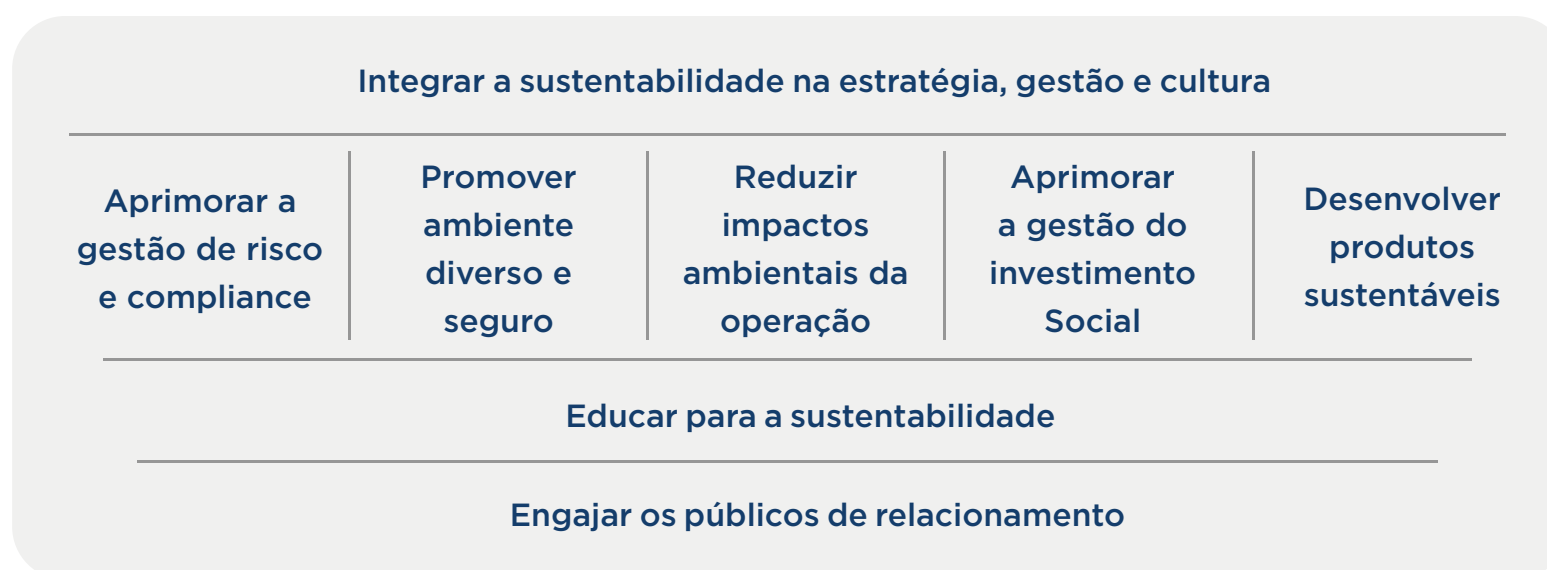
Visão de sustentabilidade:

Fazer moda com significado que promova impacto positivo no mundo e para todos.



Plataforma de sustentabilidade Lunelli

Iniciativas para a Sustentabilidade



Alinhado à plataforma ESG, também adotamos certificações que direcionam as nossas operações para práticas responsáveis na produção e aquisição.



Certificação pela **ABVTEX (Associação Brasileira do Varejo Têxtil)** nas nossas unidades de confecção pelo cumprimento em critérios de relações de trabalho e meio ambiente.



Certificação ISO 14001:2015 - Sistema de Gestão Ambiental na Unidade Beneficiamentos desde 2006.

PRIORIDADES ESG

Um passo importante para fortalecer a gestão da agenda ESG foi a incorporação de metas relacionadas aos aspectos de sustentabilidade no Programa de Conquistas de Resultados para 2022. Também definimos frentes que serão prioridade no curto prazo, como o projeto de diversidade, criação do código de conduta de fornecedores e realização de Inventário de GEE.

Estamos certos de que essa caminhada está só começando, e temos muitas oportunidades para fortalecer nosso impacto positivo no mundo. Queremos melhorar a vida das pessoas através de oportunidades, produtos e serviços, buscando reduzir e mitigar os impactos negativos das nossas atividades, promovendo o bem social, cultural, ambiental e econômico e fazendo uma moda que leve significado para a vida de quem escolhe vesti-la.



GERAÇÃO DE VALOR econômico

GRI 103-1 | 103-2 | 103-3

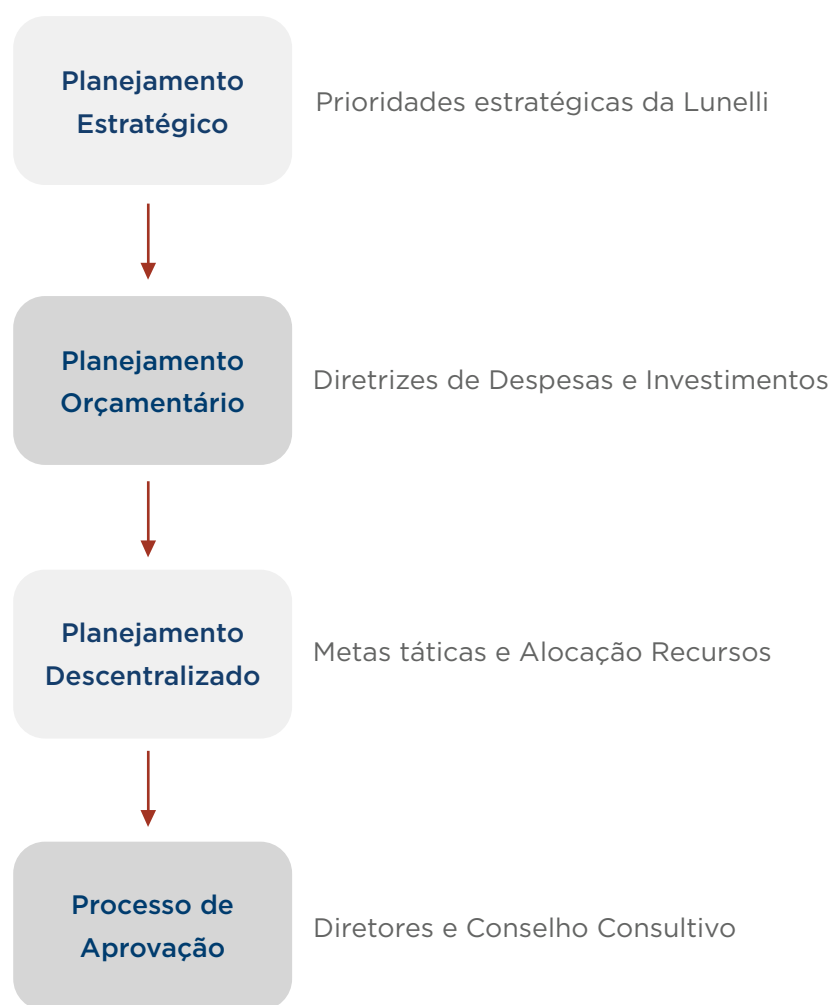
Acreditamos que quando cuidamos dos nossos colaboradores, nossos times cuidam dos nossos clientes, nossos clientes cuidam do nosso caixa, formando um ciclo virtuoso. Nosso desempenho econômico é resultado de uma gestão financeira sólida e da conexão de respeito e cuidado que promovemos com todas as pessoas da nossa rede.



Gestão financeira

A Gestão Financeira da Lunelli é realizada a partir de quatro macro etapas que desdobram diretrizes e ações com o objetivo de garantir que os nossos recursos tenham a melhor aplicação para consolidar o propósito da organização.

Gestão Financeira Lunelli



DESEMPENHO financeiro

GRI - 202-1

Alcançamos a marca de R\$ 1,25 bilhão em faturamento, um recorde que foi possível a partir do entusiasmo e obsessão por resultado de nossos times e de um planejamento estratégico e execução orçamentária criteriosa. O número significou um incremento de 52,3% no faturamento, além de 89,8% no EBITDA e 69,7% no lucro líquido no comparativo com o faturamento 2020*.

*Ano com impactos relacionados à pandemia do Covid-19.

Desafios e superações

2021 foi um ano que ainda impôs desafios provenientes do cenário de pandemia, com instabilidade de mercados que afetaram principalmente os setores de serviços, turismo, hotelaria, varejo e eventos. O avanço da vacinação trouxe, de forma gradativa a retomada dos serviços e de outras atividades, e uma boa perspectiva de crescimento na economia.

Para superar os desafios e mitigar riscos da cadeia de suprimentos frente ao contexto tomamos uma série de decisões que nos levaram aos resultados alcançados.

Outro desafio foi o estoque elevado de produtos acabados. Iniciamos o ano com excedentes de produção, e devoluções, um acúmulo causado pelo fechamento do comércio no ano de 2020. Para resolver o desafio, aplicamos a metodologia ágil de gestão de projetos. Estruturamos uma equipe multidisciplinar que conduziu ações comerciais, além do desenvolvimento de um BI - Business Intelligence para controles e monitoramento mais assertivos. Fechamos o ano com uma redução de 47% do estoque de excedentes.



Investimentos

No ano também investimos na expansão e melhoria das nossas estruturas, somando R\$ 70,6 milhões em 2021 destinados em investimentos nas áreas industriais, administrativas e infraestrutura de TI.

Valor econômico direto gerado e distribuído GRI 201-1

Somos uma indústria consolidada há décadas, atuamos com marcas fortes e também estamos presentes no varejo. Desenvolvemos negócios sólidos, com resultados prósperos, que crescem a cada ano e geram riquezas para todos os nossos públicos de relacionamento. A Demonstração de Valor Adicionado apresentado engloba todas as operações da Lunelli.

Demonstração do Valor Adicionado	Consolidado	
	2021	2020
	%	%
Demonstração do Valor Adicionado	100,0	100,0
Pessoal	37,7	41,7
Impostos, taxas e contribuições	19,4	19,6
Remuneração de capitais de terceiros	13,3	13,9
Remuneração de capitais próprios	29,6	24,8

Nesse quadro não estão consideradas as ações sociais, que tiveram curadoria e acompanhamento do time interno, com investimento de mais R\$1,6 milhões de reais.



Rede de varejo

Através do nosso modelo de negócios, conectamos uma rede de empreendedores varejistas multimarcas, representantes e franqueados, que integram a nossa plataforma de varejo, pela qual fazemos chegar as nossas marcas e produtos até o consumidor final. São empreendedores que, como a gente, desenvolvem negócios que geram emprego, renda e movimentam as economias locais.

31 Franqueados

20 mil
Clientes multimarcas



Franqueados

Atuamos com o modelo de franquias na marca Lez a Lez. São 31 lojas conduzidas por Franqueados parceiros nos estados de Santa Catarina, Rio Grande do Sul, Paraná, São Paulo, Minas Gerais, Brasília, Bahia, Ceará, Santa Catarina, Rio Grande do Sul, Paraná, São Paulo, Minas Gerais, Distrito Federal, Bahia, Ceará, Alagoas e Pernambuco. Para garantir uma relação alinhada aos valores da Lunelli, adotamos um manual de normas e procedimentos de lojas, além de treinamentos de gestão de pessoas, de gestão de processos e de gestão comercial para os franqueados e seus times.

Em 2021, as principais frentes de estratégias e desafios relacionados a gestão de franqueados foram a recuperação de resultado financeiro, consultoria de campo com um olhar para o resultado final, ações comerciais no ponto de vendas, comunicação 360 graus combinando produtos, marketing e comercialização. Em 2021 abrimos duas novas lojas franqueadas no segundo semestre, movimento que demonstram força da nossa rede que cresce junto com a Lunelli.



Clientes multimarcas e representantes

A atuação com o varejo multimarca - lojistas que atuam com diversos produtos incluindo as marcas da Lunelli - nos permite uma maior capilaridade. Nossos representantes comerciais são o elo importante na relação com esses clientes.

Nossa área comercial se mantém próxima para construir vínculos de confiança com clientes e representante e também ampliar nossa atuação em novos mercados, com produtos assertivos e competitivos. Buscamos estabelecer relações com parceiros alinhados aos nossos valores e que também tem como premissa entregar qualidade e preço justo para o consumidor.



Lojas virtuais

2021 foi um ano de evoluções nas nossas lojas virtuais: mudamos a plataforma, com mais funcionalidades, garantindo uma melhor experiência de navegabilidade e de compras ao consumidor, especialmente no acesso por dispositivos móveis. Essas melhorias nos levaram a superar nossas metas de vendas, fechando o ano com um crescimento de 40% em relação a 2020.

Para conectar cada vez mais nossos públicos e ampliar a capilaridade nas nossas marcas, em 2021 evoluímos com o programa UNE, uma plataforma de negócios online da Lunelli. Com um modelo baseado no formato social selling, a plataforma promove benefícios para quem participa e potencializa a divulgação dos produtos das nossas marcas, se fortalecendo como um canal de vendas da empresa.

A partir desse ano, todas as lojas contarão com as funcionalidades da nova plataforma e com a possibilidade de habilitar as ferramentas de omnichannel em lojas próprias físicas e franquias. Vamos levar ainda mais facilidades aos nossos consumidores, que poderão, por exemplo, comprar online e retirar a mercadoria da loja mais próxima, ou ainda comprar na loja e receber em casa.



Transformação digital

Além das implementações da plataforma de e-commerce, em 2021 implementamos melhorias no sistema de faturamento, gerando mais rapidez e confiança ao processo. Realizamos migração nos sistemas das lojas para evoluir a integração do omnichannel em 2022, projeto extremamente importantes para a Transformação Digital da Lunelli e que já apresenta bons resultados em testes pilotos realizados no final de 2021. Concluimos os testes do aplicativo Lez a Lez, que apresenta resultados de vendas e downloads significativos.



GERAÇÃO DE VALOR social

É o nosso constante olhar para desenvolver pessoas e gerar legado a partir dos nossos relacionamentos que guia os passos do negócio todos os dias. São 40 anos de atividade no mercado da moda e, desde o início, um ponto importante sempre permeou o nosso DNA - o cuidado com a rede de pessoas - com quem compartilhamos valor: colaboradores, fornecedores, varejista e a comunidade.



Colaboradores

Produzir moda com significado é muito mais do que confeccionar roupas. É também, ao longo do processo, oferecer aos colaboradores um ambiente de trabalho seguro, com respeito as relações de trabalho, para estimular o bem-estar e a evolução de toda a equipe.

Os nossos profissionais têm, em sua essência, um potencial de criação, colaboração, dedicação, cuidados e geração de resultados. Só chegamos aonde chegamos com as pessoas. Somos uma família que cresceu nos últimos anos, sempre valorizando a simplicidade, o entusiasmo, e promovendo espaços que potencializam o crescimento e desenvolvimento de todos.



Perfil dos colaboradores

Em 2021, chegamos a 4.440 colaboradores, distribuídos no quadro funcional, sendo que destes 31% são homens e 69% mulheres, com 57% das pessoas na faixa etária entre 30 a 50 anos, sendo que 100% em regime de contrato permanente em tempo integral.

Colaboradores por tipo de contrato GRI 102-7 | 102-8

	2019		2020		2021	
	Homens	Mulheres	Homens	Mulheres	Homens	Mulheres
Contrato permanente	1412	3168	1299	2870	1397	3043
Tempo integral	1412	3168	1299	2870	1397	3043

Colaboradores por função GRI 405-1

	2019		2020		2021	
	Homens	Mulheres	Homens	Mulheres	Homens	Mulheres
Diretoria	88,9%	11,1%	85,7%	14,3%	87,5%	12,5%
Gerência	60,0%	40,0%	69,0%	31,0%	65,5%	34,5%
Supervisão / Coordenação	53,9%	46,1%	55,2%	44,8%	53,0%	47,0%
Colaboradores	29,1%	70,9%	29,4%	70,6%	30,4%	69,6%
Total Colaboradores	30%	70%	31%	69%	31%	69%



Colaboradores por faixa etária

	2019			2020			2021		
	até 30 anos	30 - 50 anos	mais 50 anos	até 30 anos	30 - 50 anos	mais 50 anos	até 30 anos	30 - 50 anos	mais 50 anos
Diretoria	0,0%	88,9%	11,1%	0,0%	85,7%	14,3%	0,0%	87,5%	12,5%
Gerência	14,3%	77,1%	8,6%	13,8%	79,3%	6,9%	13,8%	79,3%	6,9%
Supervisão / Coordenação	11,8%	82,2%	5,9%	8,4%	86,0%	5,6%	8,7%	85,9%	5,4%
Colaboradores	37,4%	55,5%	7,1%	35,4%	57,1%	7,5%	37,5%	56,3%	6,2%
Total Colaboradores	36,23%	56,68%	7,09%	34,24%	58,36%	7,41%	36,35%	57,48%	6,17%



Relações de trabalho

GRI 102-41

A Lunelli, segue a Legislação Trabalhista, sempre visando ser o mais justo ao colaborador, respeitando seus direitos. Buscamos manter uma relação próxima aos sindicatos, sejam eles patronais ou laborais. Participamos ativamente das negociações coletivas e nos colocamos sempre à disposição para atender e entender qualquer demanda que possa ser gerada. Todos os colaboradores são abrangidos por negociação coletiva dos sindicatos do setor. Nas unidades do Paraguai isto ocorre de forma pontual através de acordos estabelecidos diretamente com os órgãos governamentais, devido a não existência dos sindicatos laborais. **GRI 102-41**

A gestão de pessoas é orientada pelo pilar estratégico de “Atrair, reter e desenvolver competências necessárias para o crescimento”, assim como, por políticas e padronização dos processos para assegurar o tratamento de forma igualitária de todos os colaboradores.



Política de gestão de pessoas

Política Salarial

Responsável por regular as práticas de remuneração, definindo padrões de reconhecimento, regras para concessão de reajustes salariais, acompanhamento e controles adotados e formulários e processos relacionados.

Política de Concessão de Bolsas de Estudos

Formaliza os requisitos para solicitação, valores, e demais procedimentos inerentes ao auxílio educacional fornecido aos colaboradores;

Procedimentos Operacionais

Elaborado por cada subsistema, tem o objetivo de formalizar a operação padrão de cada atividade, funcionando como ferramenta de consulta e treinamento para os colaboradores da área.

No ano, mantivemos todos os procedimentos implantados desde o início da pandemia para garantir os cuidados dos nossos colaboradores. Seguimos todos os protocolos necessários, como distanciamento, higienização de mãos e ambientes, afastamento de colaboradores contaminados com o vírus ou com suspeita, uso de máscaras e álcool em gel, além de acompanhar o cenário a partir do Comitê de Crise, formado em 2020.





CERTIFICAÇÃO ABVTEX

Somos certificados pela ABVTEX (Associação Brasileira do Varejo Têxtil) nas nossas unidades de confecção na categoria Ouro do programa e adotamos as premissas da certificação nas demais unidades da Lunelli. O selo foi criado em 2010, com classificação Ouro, Prata e Bronze e só é oferecido às indústrias que cumprem critérios como ambiente de trabalho higiênico e seguro, pagamento de horas extras em conformidade com convenção coletiva, recolhimento de FGTS e INSS, não ocorrência de trabalho infantil, forçado ou escravo, monitoramento e documentação, meio ambiente e outros temas relacionados a cadeia de fornecimento.





Gestão voltada para as pessoas

Comemoramos a conquista do selo Great Place To Work, um reconhecimento internacional que pontua as melhores empresas para se trabalhar. O programa avalia, através de ferramenta on-line de pesquisa e diagnóstico, o clima organizacional das corporações, incluindo temas como segurança física, competência de gestão, benefícios e valorização. Em 2021, nos inscrevemos pela primeira vez para avaliação e conquistamos o selo no mesmo ano. Foram convidados para a pesquisa 100% dos nossos colaboradores de todas as unidades do Brasil, incluindo nossas lojas.

As respostas dos colaboradores evidenciaram pontos, como o forte sentimento de orgulho, alta confiança na Alta Liderança, colaboradores que valorizam o crescimento profissional e equilíbrio entre vida pessoal e profissional, além de um ambiente de trabalho muito elogiado.

Esse processo de consulta aos colaboradores nos permitiu identificar pontos de atenção em temas que estão sendo desenvolvidos pelo Gestão de Pessoas e lideranças.

Comunicação aberta e transparente

Através da nossa comunicação com colaboradores, reforçamos nossa cultura e criamos ambientes mais inclusivos e colaborativos. Para garantir que todos os colaboradores estejam conectados com a gente, divulgamos nossas informações, oportunidades, normas e orientações através dos seguintes canais:

- Reuniões periódicas
- Murais Físicos
- E-mail
- WhatsApp
- Revista interna “Lunelli com você”
- Comunicação com Lideranças

Também adotamos uma comunicação clara e efetiva sobre qualquer mudança na empresa, respeitando prazos mínimos de adaptação dos nossos colaboradores. **GRI 102-41**

Integração de valores na cultura

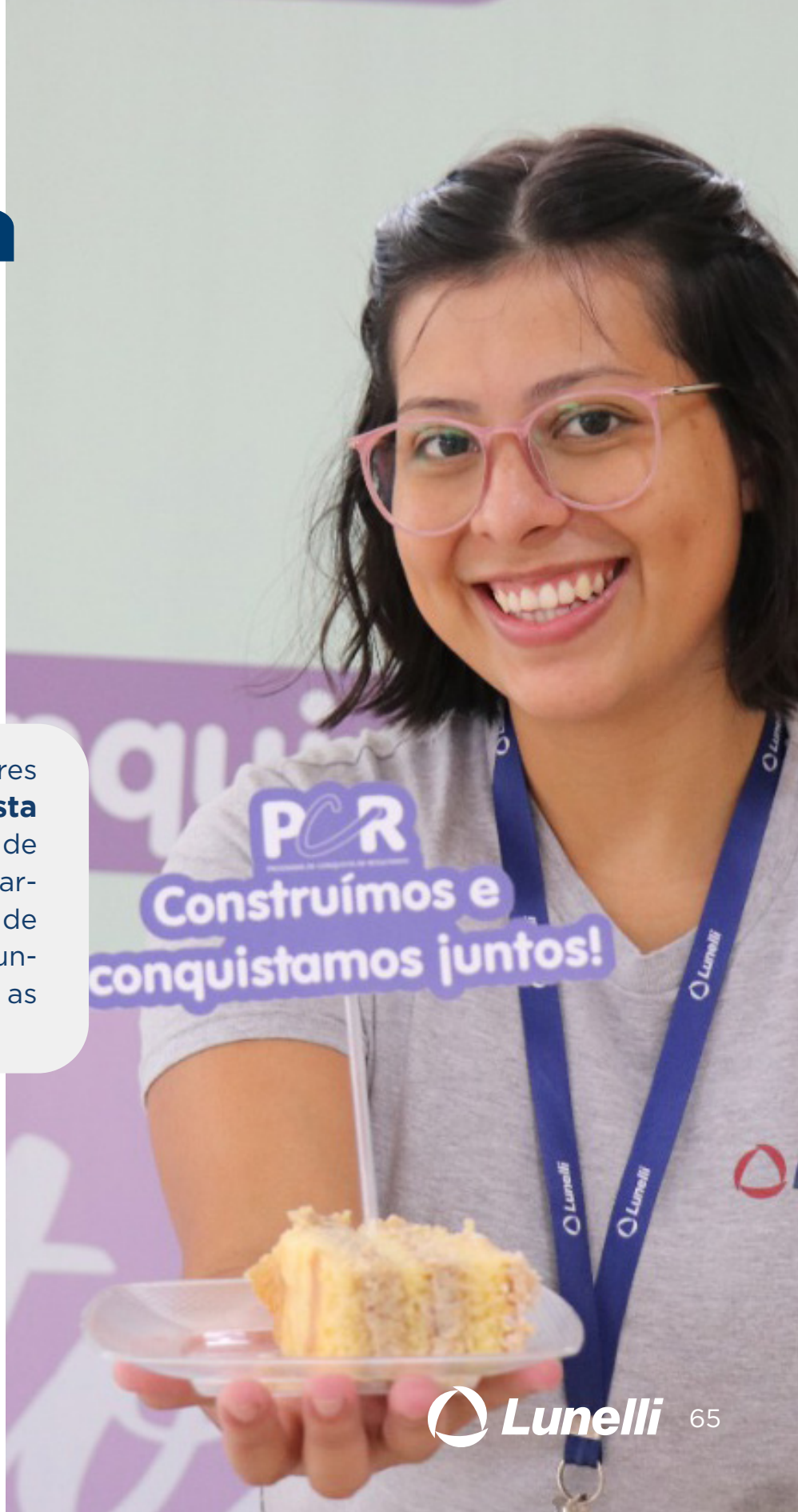
Em 2021, investimos em diversas ações com o objetivo de reforçar nossos valores para integrá-los a cada atividade diária.

- Reforçamos ações com foco na agenda ESG e em aspectos do varejo, para sustentar a atuação da Lunelli.
- Simplificamos e integramos novos modelos de trabalho para colaboradores em diferentes áreas, que alternam entre o trabalho presencial e remoto.
- Mantivemos eventos corporativos para celebrar 540 colaboradores que completaram entre 5, 10, 15, 20, 25 e 30 anos com a Lunelli, o Day Off no aniversário e comemorações em datas especiais.



Valorizamos nossos colaboradores através do **Programa de Conquista de Resultados (PCR)** e o Prêmio de Produção. O primeiro é pago em parcela única para os colaboradores de algumas unidades, enquanto o segundo é distribuído mensalmente para as demais unidades.

Os programas são baseados em pilares estratégicos que mantêm alinhamento com as diretrizes do planejamento orçamentário e tem o objetivo de compartilhar resultados obtidos ao longo do ano, reforçar a importância do trabalho em equipe e gerar uma comunicação transparente. Em 2021, através dos programas, compartilhamos **R\$18,8 milhões** no Programa Conquista de resultados e mais de **R\$2,45 milhões** distribuídos em Prêmios de Produção.



LunelliPrev

LunelliPrev é um plano fechado de previdência complementar disponível para os colaboradores das unidades do Brasil. O programa reforça nossos valores e olhar atento para cuidar de nossas pessoas.

Os participantes do plano realizam contribuições mensais, com valor conforme sua escolha que é descontado na sua folha de pagamento. A Lunelli também realiza contribuições para o plano, como forma de auxiliar e motivar os participantes para a formação de sua poupança previdenciária. Os valores aportados pela empresa são divididos entre os participantes seguindo critérios igualitários.

O plano está estruturado na modalidade de Contribuição Definida (CD), em que o participante conhece o valor de contribuição. O valor do seu benefício será conhecido no futuro, e será resultado da capitalização das contribuições do participante e da empresa pela rentabilidade do plano.

Por ser um plano na modalidade CD e não oferecer benefícios de risco, o plano é classificado como “CD Puro”, no qual as provisões matemáticas são sempre iguais ao saldo do plano – ou seja, o plano está em permanente equilíbrio atuarial.

O plano é administrado pela PREVISC - Sociedade de Previdência Complementar do Sistema FIESC, entidade fechada de previdência complementar especializada na administração de planos de aposentadoria desde 1987.

Dada a relevância do tema, a Lunelli participa da governança da Previsc. São ocupados, por colaboradores e dirigentes da Lunelli, postos no Conselho de Patrocinadores, no Conselho Deliberativo, no Conselho Fiscal, no Comitê de Investimentos e no Comitê de Ética e Conduta da entidade. Estes são os órgãos responsáveis por estabelecer diretrizes e normas, fiscalizar e avaliar as operações da entidade.

Em 2021, o plano contou com **3.344 participantes**, com índice de adesão de **83%**, um incremento de 2% em relação ao exercício anterior e com patrimônio total de **R\$ 7.838.611,50**.

LunelliPrev

A Previdência Privada da Lunelli



Respeito as diferenças GRI 405-2

Estamos comprometidos em tornar nosso ambiente de trabalho cada vez mais inclusivo, respeitando a diversidade e promovendo condições de equidades para todos os nossos colaboradores. Em 2021, investimos em iniciativas de inclusão de pessoas com deficiência, com ações de conscientização para todos os colaboradores, parcerias com entidades e ampliação de contratação de profissionais.

Nos mantemos atentos, buscando a evolução contínua dos aspectos de diversidade nas relações de trabalho, para garantir um ambiente íntegro, positivo e que favoreça o desenvolvimento de todas as pessoas, independente de gênero, raça, idade, orientação sexual ou qualquer outra característica. No ano, promovemos um workshop com diretoria e gerentes, para alinhar conceitos e mapear oportunidades de evolução, e incluímos o tema na trilha de desenvolvimento de lideranças. Em 2022 vamos evoluir com um plano de diversidade, que inclui política e ações de engajamento.



Desenvolvimento

GRI 404-2

Desenvolvimento das pessoas

As pessoas que se conectam com a Lunelli encontram aqui uma oportunidade de evoluir e crescer. Centralizamos a curadoria de cursos específicos para o desenvolvimento dos colaboradores de acordo com as necessidades e estratégias da organização, contemplando todas as unidades da Lunelli. Também apoiamos o desenvolvimento das pessoas com bolsas de estudos para cursos técnicos, graduação, pós-graduação e idiomas. A iniciativa, que é direcionada pela Política de Concessão de Bolsas de Estudos, beneficiou 228 colaboradores, representando um investimento de próximo a **R\$395 mil** reais para a Lunelli e proporcionando crescimento pessoal e profissional para as nossas pessoas.

Desenvolvimento das lideranças

Em 2021, priorizamos o desenvolvimento de nossas lideranças, para prepará-los a acolher e conduzir as equipes ao alcance dos resultados planejados. Definimos planos de desenvolvimento individual, com o objetivo de observar os potenciais e as fragilidades a serem trabalhadas com cada líder, visando a busca pelo autoconhecimento como uma ferramenta importante para a melhoria de seu desempenho. Algumas das metodologias e ferramentas aplicadas foram o eneagrama e formação de lideranças coach.



#souLunelli



DESENVOLVIMENTO SOCIOEMOCIONAL das lideranças

Os destaques foram treinamentos focados no desenvolvimento de comportamentos e emoções, compreendendo que a partir do indivíduo e do seu equilíbrio emocional, é possível potencializar o engajamento da equipe.

O tema passou a integrar a grade de formação de nossas lideranças e seus sucessores mapeados.

Em 2021, o time de 142 líderes receberam treinamentos direcionados.

Centro de Treinamento Abílio Lunelli

Nos 6 anos de sua existência, o Centro de Treinamentos Abílio Lunelli, formou mais de 640 colaboradores em 36 turmas, com cursos ministrados em sua maioria, pelo próprio time da Lunelli, potencializando um espaço de troca e crescimento mútuo. Com o Centro, reafirmamos a nossa missão de melhorar a vida das pessoas através de oportunidades, produtos e serviços.



CENTRO DE TREINAMENTO
Abilio Lunelli





PROGRAMAS INOVAÇÕES E **boas práticas**

Buscamos promover espaços para que nossos colaboradores se envolvam no desenvolvimento da empresa, compartilhando suas próprias ideias para melhoria de processos, porque acreditamos que esse movimento também contribui para o desenvolvimento individual. O PNI - Programa de Novas Ideias é uma iniciativa que busca incentivar nossos times a propor inovações e gerar valor a partir de suas ideias. Em 2021, 350 pessoas participaram do programa enviando mais de 1085 novas ideias.

O Programa SOL é mais uma iniciativa para a conscientização e desenvolvimento de bons hábitos e atitudes para um ambiente de trabalho limpo, organizado e seguro. Através de um grupo de colaboradores formado por 120 voluntários treinados, orientamos sobre como zelar pelo nosso espaço, com qualidade de produtos e serviços e, principalmente, qualidade de vida para as pessoas.



Avaliação de desempenho

Em 2021 evoluímos na estruturação de um sistema de avaliação de desempenho, que será implementado em 2022. No ano, realizamos mapeamentos que nos permite traçar o perfil de profissionais da Lunelli, a fim de potencializar as habilidades e identificar as oportunidades de desenvolvimento dos nossos times. **GRI 404-2**



Saúde e segurança do trabalho

GRI 403-1 | 403-2 | 403-3 | 403-4 | 403-7

Cuidar do bem-estar das nossas pessoas é uma premissa que nos direciona a cada dia. Através de diversas iniciativas, buscamos promover o bem-estar, a segurança e a saúde de cada colaborador que faz parte da família Lunelli. Mantemos um sistema de saúde e segurança, implementado em todas as unidades e lojas próprias da Lunelli, que é conduzido por uma equipe técnica formada por médicos, enfermeiros do trabalho, engenheiros e técnicos de segurança.

O sistema é formado por um mapeamento de riscos em saúde e segurança do trabalho que nos apoia na identificação e classificação de riscos e por consequência, as áreas e unidades que demandam maiores cuidados para mitigação e promoção de ambientes seguros, de acordo com as normas regulamentadoras.

Ferramentas importantes na promoção da saúde e segurança são as análises ergonômicas, o fornecimento de EPI's, a atuação da CIPA e da Brigada de Emergência. A CIPA é responsável por realizar inspeções setoriais de segurança, visando sempre a melhoria no ambiente de trabalho, no que se refere a saúde e bem-estar dos colaboradores, além de promover campanhas e sensibilizações sobre segurança nos setores.

A Brigada de Emergência conta com 182 colaboradores voluntários, que são brigadistas treinados e capacitados para lidar com situações como combate a incêndio, acidentes de trabalho, vazamento de produtos químicos. Em 2021, promovemos a primeira competição de brigadistas da Lunelli. Todas as unidades também possuem sistema de proteção e combate a sinistros (Saídas de Emergência, Extintores, Hidrantes, Luzes de Emergência, Pontos Seguros) conforme previsto no PPCI - Projeto Preventivo de Combate a Incêndio, aprovado pelo Corpo de Bombeiros.

Os acidentes que ocorrem na Lunelli são registrados e gerenciados de duas formas: os acidentes típicos, relacionados à atividade desenvolvida, e os de Trajeto, relacionados ao deslocamento do colaborador no trajeto casa-trabalho/trabalho-casa. Em 2021, os principais riscos e causas de ocorrências registradas estiveram relacionadas a cortes ou perfurações, além do número de casos e afastamentos por COVID.





SEGURANÇA PARA **terceiros**

Para garantir condições seguras, mantemos um processo de monitoramento e acompanhamento de todos os fornecedores terceiros que são contratados para realizar algum serviço nas nossas unidades.

Aplicamos as diretrizes da Política de Segurança de Terceiros da Lunelli e conforme o tipo de risco, a atividade só poderá ser iniciada após a emissão de APR - Análise Preliminar de Riscos e de PT - Permissão para Trabalho, documentos fornecidos pelo time Segurança do Trabalho, monitorados através de uma plataforma de controle e gestão de documentos.

Educação para a saúde e segurança

GRI 403-5

Entendemos que a segurança também depende do comportamento individual, por isso investimos em ações de treinamentos e sensibilizações dos colaboradores para ampliar o seu olhar de cuidado. Os Diálogos de Segurança, são conversas curtas com os times que acontecem mensalmente, além de comunicações em nossos canais internos.

Outro movimento importante para sensibilizar e levar informação aos colaboradores são os exercícios de abandono de área geral. Conforme determinação da Instrução Normativa do Corpo de Bombeiros, cada unidade realiza 02 exercícios de abandono de área geral por ano, sendo um por semestre. Esses treinos são oportunidades para reforçar informações relevantes e comportamento seguros que devem ser adotados em caso de situações.

Além disso, os colaboradores, ao receberem seus equipamentos de proteção individual, são treinados quanto a sua correta utilização. Também são aplicados treinamentos específicos, em linha com as NRs 10, 11 e 35, para colaboradores que exercem atividades envolvendo altura, eletricidade e movimentação de materiais, com o uso de transpaletas ou empilhadeiras.

Periodicamente realizamos treinamentos com os profissionais que operam máquinas e equipamentos sobre as medidas preventivas que devem adotar para uma operação segura. Todos os novos colaboradores acessam conteúdos e orientações para um comportamento seguro e saudável em sua integração. Em 2021, registramos 7.764 horas de capacitações envolvendo temas de saúde e segurança.



Saúde e bem-estar GRI 403-6

Através do programa Viva Você, promovemos o acesso a práticas e atendimentos que auxiliam na saúde e bem-estar, como aulas de yoga, atendimento com nutricionista, psicóloga, grupos de corrida e fisioterapia. Outros benefícios de saúde oferecidos pela Lunelli são o plano de saúde, médico e dentista nas unidades, plano odontológico e ginástica laboral.

Na Lunelli, integramos a saúde mental em nossas campanhas internas e disponibilizamos atendimento psicológico para nossos colaboradores, incluindo o tema na SIPAT, iniciativa promovida pela CIPA. O evento trouxe dicas de práticas para a saúde mental equilibrada, abordando assuntos comuns, como depressão, ansiedade em tempos de pandemia e maneiras de enfrentar situações de crises. Para estimular ainda mais a saúde e o bem-estar, foram sorteadas bicicletas entre colaboradores para estimular práticas que promovem benefício à saúde física.

P R O G R A M A
viva♥você



Prevenção e cuidado na pandemia

O contexto pandêmico dos últimos dois anos intensificou a agenda de saúde e segurança na empresa. Em 2021 nosso principal desafio foi manter o nível de alerta e conscientização dos colaboradores devido ao surgimento de novas variantes da COVID-19. Nesse sentido, fortalecemos a comunicação ativa e constante sobre a importância de seguir com atitudes preventivas.

Lançamos os atendimentos psicológicos em formato presencial e virtual e disponibilizamos recursos de higienização em todas as áreas de circulação. Em nossos restaurantes, os talheres permaneceram embrulhados separadamente e disponibilizamos luvas descartáveis durante o servimento da alimentação, além do uso de álcool em gel.

Mantivemos o distanciamento de 1,5 metros entre as pessoas em áreas comuns e realizamos ao longo do ano a distribuição de kits com máscaras para todos os colaboradores, de forma gratuita. Disponibilizamos a vacina contra a gripe, com um desconto de 50%, visando aumentar a imunidade dos nossos colaboradores. Também aderimos ao movimento “Unidos pela Vacina”, promovido pelo Grupo Mulheres do Brasil, como forma de apoiar e fortalecer a luta contra a COVID-19.



CERTIFICADO
DE PARTICIPAÇÃO VOLUNTÁRIA NA LUTA
CONTRA A PANDEMIA DE COVID-19

Luiza Helena Trajano
Luiza Helena Trajano

29/11/2021
Data

unidos pela vacina | Grupo Mulheres do Brasil

Fornecedores

GRI 102-9

Buscamos manter uma atuação próxima a nossa rede de parceiros, de maneira a influenciar condutas responsáveis no processo de aquisição e fabricação. Para isso, adotamos uma gestão estratégica da cadeia de suprimento, apoiada em uma Política de Compras que norteia nossa atuação nos processos de negociação e contratação de fornecedores. Atualmente, dividimos nossos parceiros em dois grandes grupos: nacionais e internacionais.

Volume de compras nacionais* x internacionais GRI 204-1

	2019	2020	2021
Mercado Nacional	40%	39%	35%
Serviços Terceiros	13,4%	11,9%	10,9%
Químicos, Auxiliares	12,4%	13,1%	11,7%
Aviamentos, linhas, zipers	6,8%	5,7%	4,8%
Tecidos	4,8%	5,1%	4,5%
Embalagens, Mat. Intermediários	3,1%	3,2%	3,5%
Mercado Internacional	60%	61%	65%

*Consideramos como locais nossos fornecedores nacionais.

A carteira de Serviços de Terceiros, da cadeia nacional, é subdividida em fornecedores de sourcing, que podem confeccionar a roupa a partir de matérias primas fornecidas pela Lunelli ou desenvolvem 100% do processo de produção e entregam a peça pronta. Outra possibilidade são as confecções parceiras, que realizam apenas a etapa de costura.

Os produtos provenientes de sourcing representam 3% do total de peças desenvolvidas no ano. Quando olhamos para estrutura de confecção, 60% da produção é realizada internamente, nas unidades da Lunelli, e para 40% do volume contamos com parceiros.

O relacionamento com nossos fornecedores internacionais é conduzido pela unidade especializada em importações. buscamos soluções de produtos e matérias-primas em linha com os nossos valores e compromissos socioambientais.

Homologação de parceiros

GRI 412-1

Atuamos em prol de uma cadeia da moda justa e responsável. Por isso estamos buscando evoluções nos nossos processos de homologação e rastreabilidade da cadeia. Sabemos que, como um elo forte nessa rede, temos um papel importante de influência na adoção de boas condutas, que respeitem as legislações ambientais e sociais vigentes e contribuam para a construção de ambientes seguros, livres de trabalho forçado, análogo a escravo ou infantil.

No processo de homologação de fornecedores para a Unidade de Beneficiamento Lunelli, adotamos critérios específicos para o fornecimento de químicos. Essa categoria de parceiros é considerada crítica sob o ponto de vista social e ambiental, sendo que 100% desses fornecedores são monitorados via documentação para assegurar o cumprimento de normas e leis nacionais. **GRI 308-2**

Adotamos contratos com todos os fornecedores de prestação de serviços, documentos que estabelecem cláusulas que determinam o cumprimento de leis relacionadas a relações de trabalho e impacto ambiental. Para as confecções, que realizam etapas do processo de produção, realizamos auditorias presenciais com verificações dos requisitos de qualidade e das boas práticas socioambientais adotadas pelo fornecedor. No segmento de fornecedores sourcing, damos preferência a parceiros com ABVTEX, sendo cerca de 5% já certificados. Para confecções que nos apoiam nas demandas geradas no modelo private label, 100% são certificadas ABVTEX.

Também estamos cada vez mais atentos a parceiros que, como nós, buscam por soluções com menor impacto ambiental. Em 2021, 5% da quantidade total de embalagens compradas contemplavam atributos sustentáveis, um volume que representa 6% do valor de compras dessa categoria.

No ano também adquirimos fios para produção de malha com certificação BCI - Better Cotton Initiative, um volume equivalente a 94% do total comprado em 2021. A BCI é uma iniciativa que certifica práticas sociais e ambientais justa e responsáveis na cadeia do algodão.

Para 2022, temos o objetivo de ampliar o uso de critérios ambientais na contratação e fortalecer as iniciativas de controle e monitoramentos documental do ponto de vista social e ambiental para todas as categorias de fornecedores. Essa evolução trará melhorias para o nosso processo de homologação de parceiros, com foco em estabelecer vínculos fortes e valorizar empreendedores da cadeia da moda que compartilham dos nossos valores.

Comunidade

GRI 412-1

Melhorar a vida das pessoas faz parte da nossa missão, e vivenciamos isso através dos vínculos que estabelecemos nas regiões próximas as nossas operações. Levamos a nossa cultura do cuidado de dentro para fora, através de apoios, projetos, doações e ações de voluntariado em projetos que contribuem para o desenvolvimento das comunidades.

A estratégia de investimentos está focada em iniciativas que fortaleçam os temas educação, cidadania e ecologia, com trabalhos voltados a formação individual, cuidados com a primeira infância e valorização da cultura local e meio ambiente.



Investimento na comunidade

Em 2021 foram mais de R\$ 1,6 milhão doados para projetos e instituições, sendo R\$ 742,2 mil em ações diretas e R\$ 883,8 mil em aportes via leis de incentivo.

Com foco no combate à pandemia da Covid-19, doamos R\$ 275 mil para a cidade de Guaramirim, para apoiar o Hospital Santo Antônio. O repasse foi realizado através do Fundo Solidário e financiou a compra de ultrassom e dez camas hospitalares, além da obra de cinco quartos que serão leitos de emergência. Também contribuimos com a doação de R\$ 170 mil para a cidade de Corupá, valor destinado a compra de equipamentos para o Pronto Atendimento.

Participamos do movimento Unidos pela Vacina, promovido pelo Grupo Mulheres do Brasil, através de doações de equipamentos e insumos para vacinação da Covid-19 em Corupá e Guaramirim. O valor total doado em equipamentos e insumos para os dois municípios foi de quase R\$ 40 mil reais. Realizamos a doação de mais de 290 exames de mamografia para Avaré, em São Paulo, onde está localizada nossa unidade de confecção da Lez a Lez. Foram destinados mais de 90 exames para colaboradoras da unidade e mais de 200 foram doados para a Associação Beneficente Oncológica Voluntários de Avaré - ABOVA.

O nosso jeito de estar presente também acontece quando celebramos junto com a comunidade. Realizamos uma importante doação à Associação dos Bombeiros Voluntários de Corupá, para comemorar seus 34 anos de história, com parte do valor para aquisição de um novo caminhão de combate a incêndios, ampliando a capacidade de suporte local ao atendimento de ocorrências



Projetos incentivados apoiados pela Lunelli

Região Sul

Lei de Incentivo à Cultura | R\$ 243,2

mil: Entrelaços (Preservar é Amar), Orquestra Filarmônica de Jaraguá do Sul, Orquestra de Cordas da Camerata e do GR de Câmara da SCAR

Lei de Incentivo ao Esporte | R\$ 60,8 mil:

Seleto Esporte Clube, Seleto Saúde e Seleto Escola, Clube Atlético Hermann Aichinger

Fundo da Infância e Adolescência - FIA |

R\$ 60,8 mil: Aqui o amor nasce - Hospital Maternidade Jaraguá do Sul, Fundo da Infância e do Adolescente de Jaraguá do Sul

Fundo dos Direitos da pessoa Idosa |

R\$ 60,8 mil: Hospital São José - Projeto 60+ e Projeto melhorias de estrutura

Região Nordeste

Lei de Incentivo à Cultura | R\$ 276,00 mil:

Casa de Vovó Dedé, Festival Internacional de Circo do Ceará e Festival Internacional de Música Instrumental do Ceará

Lei de Incentivo ao Esporte | R\$ 59,2 mil:

Federação Cearense de Tênis, Sociedade Pro Amiga Cariri, Federação de Triathlon do Estado do Ceará, Escolinha de Triathlon Fortaleza

Fundo da Infância e Adolescência - FIA |

R\$ 61,5 mil: Fundação Terra

Fundo dos Direitos da pessoa Idosa |

R\$ 61,5 mil: Grupo de Educação e Estudos Oncológicos - GEEON, Casa da União - Projeto Agrofloresta do Futuro e Instituto IDEAR



Programa de voluntariado

Uma das ações que marca todos os anos o voluntariado da empresa é a arrecadação de cestas especiais de Natal. A iniciativa aconteceu em todas as unidades do Brasil e Paraguai, somando mais de **380 cestas e totalizando de 4.500 quilos** de alimentos. A arrecadação foi entregue pelos voluntários a associações e instituições com atuação nas comunidades locais.

Bem
do nosso jeito



GERAÇÃO DE valor ambiental

Reconhecemos nosso papel na construção de um mundo melhor e estamos na busca por ampliar soluções na produção e na inovação de produtos que reduzam os potenciais impactos sobre o meio ambiente.



Operações responsáveis

GRI 102-11

Através das nossas operações, temos a responsabilidade e oportunidades de reduzir impactos ambientais negativos e integrar melhorias em máquinas, processos, tecnologias, consolidando uma estratégia voltada a promover ciclos mais inteligentes no uso de recursos naturais. O Sistema de Gestão Ambiental (SGA) da Lunelli concentra maior atuação nas unidades com processos de beneficiamento de malha e tecidos, como tingimento e lavanderias, onde também estão concentrados os maiores riscos e impactos ambientais.

Atualmente, o SGA está 100% implementado na Unidade de Beneficiamentos, em Santa Catarina e em fase de implementação na Unidade do Paraguai. O objetivo é mitigar qualquer tipo de poluição e maximizar a ecoeficiência das operações. O sistema é direcionado pela Política da Qualidade, Segurança e Meio Ambiente e pelo Manual de Gestão Ambiental. Desde 2006, a unidade de Beneficiamentos, também é certificada pela norma internacional ISO 14001, outra importante diretriz no SGA.

Os indicadores ambientais são monitorados mensalmente e a partir desse controle, são definidos planos de ação para correções e melhorias, sempre que necessário. Também atuamos com análises de riscos e auditorias internas e externas para aprimorar processos e garantir confiabilidade das informações. Nas demais unidades da Lunelli, aplicamos controles ambientais, como de energia consumida, água captada e resíduos gerados.

Outra frente que apoia a Gestão Ambiental é o sistema Lean, que tem como principal objetivo criar uma cultura organizacional com foco na redução dos desperdícios e despesas desnecessárias, maximizando recursos. Em 2021, foram realizados 36 projetos com ganhos anuais de mais de R\$ 1 milhão, gerando maior produtividade com reduções de processos, de tempos de atividade e na utilização de papel.

As principais iniciativas da empresa estão relacionadas ao uso de tecnologias para redução de consumo de água, tratamento de efluentes de acordo com normas vigentes, economia de energia, separação, reutilização e destinação correta de resíduos, além da redução de desperdícios. Ao longo do ano não registramos nenhuma irregularidade ou sanção ambiental significativa. Para 2022, vamos ampliar o monitoramento de emissões de gases efeito estufa emitidos em nossas operações. **GRI 307-1**



— Materiais

GRI 205-3

A automatização é uma grande aliada para usar de maneira eficiente recursos e materiais, garantindo aspectos como qualidade e durabilidade. Um exemplo é o nosso Laboratório de Colorimetria da Tinturaria, além de oferecer os melhores resultados de cores e padrões, realiza a dosagem dos corantes e produtos necessários, de acordo com as receitas formuladas, reduzindo a zero a margem de erro no desenvolvimento, garantindo maior produtividade sem gerar desperdícios.

Monitoramos o volume dos principais materiais que consumimos nas unidades de confecção com o propósito de apoiar esse olhar para a redução de desperdícios e melhor uso de todos os recursos. Estamos buscando soluções para ampliar nosso portfólio de materiais provenientes de reciclagem nos próximos anos, garantindo a nossa qualidade com menor impacto ambiental.



Água

GRI 303-1 | 303-2

O ciclo da água na indústria têxtil é de extrema importância para a sustentabilidade na moda. Aqui na Lunelli controlamos e gerenciamos a captação, o uso no processo e o descarte do efluente gerado, sempre buscando a redução do consumo e a ecoeficiência.

Os processos de beneficiamento, tinturaria e estamparia são os maiores consumidores de água dentro do nosso ciclo de produção. Por isso, adotamos nesses processos um olhar especial para a redução de consumo.

Outra iniciativa importante para a redução de consumo de água foram as melhorias no processo de lavação de estampados que reduziu consumo de água em 20%. Analisamos diferentes produtos e suas receitas e alteramos regulagens da máquina, como velocidade da malha, quantidade de água, temperatura, mantendo a qualidade final, porém com maior ecoeficiência.

Seguimos com o reuso na lavação e cilindros da estamparia rotativa, processo que possui dois ciclos que utilizam a mesma quantidade de água. Para o uso mais responsável do recurso, reutilizamos a água do segundo ciclo na próxima lavação. Ou seja, a água é direcionada para uma cisterna e reaproveitada na primeira fase da limpeza seguinte dos cilindros. O sistema contribuiu para uma redução de 50% de consumo de água nesse processo.

Na unidade de Beneficiamento, a principal fonte de captação de água é o Ribeirão Grande do Norte. Em 2021, registramos um consumo de 18,66 megalitros, volume que representa uma redução de 28,5% no comparativo com o ano anterior. O consumo refere-se a diferença entre o total de água captada e o total devolvido ao meio ambiente, e o resultado da Lunelli está relacionado principalmente a perda de água em processos de evaporação. **GRI 307-1**

Analisamos nossa eficiência quanto ao uso da água através do comparativo entre litros de água consumidos por tonelada de malha produzida. No ano, mantivemos o mesmo aproveitamento do recurso natural realizado em de 2020. No histórico deste dado, registramos um grande salto de melhoria na relação entre o consumo de água e produção de 2019 para 2020, ano em que implementamos boa parte das iniciativas que seguiram ativas em 2021.

Captação de água (megalitros) GRI 303-3

	2019	2020	2021
Captação - unidade de costura	21,7	20,1	21,3
Captação - unidade Beneficiamentos	974,2	772,9	944,5

Consumo de água por tonelada produzida (megalitros)

	2019	2020	2021
Litros água/toneladas - unidade Beneficiamentos	91	82	82



Efluentes

Na unidade de Beneficiamentos, adotamos um sistema de tratamento biológico e físico-químico para 100% dos efluentes gerados na planta, atendendo a todos os padrões e legislações vigentes. O sistema tem capacidade de tratamento de 200m³ de efluentes por hora. Em 2021, registramos um crescimento do volume de efluentes na unidade, um reflexo da maior captação de água decorrente de aumentos de produção.

Na unidade do Paraguai, a estrutura de ETE está implementada desde o início das operações, com monitoramento diário do descarte de efluentes gerados. Além de seguir padrões de qualidade e as regulamentações locais no processo de descarte, adotamos a prática de captação de água para o processo em ponto após o descarte do efluente, diminuindo o impacto ambiental no corpo hídrico.

Geração de efluentes (megalitros) GRI 303-4

	2019	2020	2021
Efluentes - unidade Beneficiamentos	956,16	746,78	925,88

Para 2022 está prevista a implementação do tratamento de efluentes por ozônio na unidade de Beneficiamentos. Com o novo sistema, vamos reduzir a aplicação de produtos químicos ao tratamento e teremos ganhos de redução na geração de lodo, resíduo da ETE, em cerca de 30%. Outro benefício será a melhoria da ecotoxicidade do efluente que devolvemos ao rio.



Resíduos

GRI 306-1 | 306-2

Em 2021 evoluímos nossa gestão corporativa de resíduos, através do PGRS-Plano de Gerenciamento de Resíduos Sólidos, garantindo a correta separação e destinação de todos os resíduos que geramos.

O reaproveitamento de materiais, no entanto, tem sido um ponto de maior atenção para a Lunelli. Em 2021, geramos 439 toneladas de resíduos têxteis, provenientes de rebarbas do processo de corte das peças ou volumes que não alcançaram nossos índices de qualidade mínima. Parte desses materiais foram reciclados no programa Moda Circular, em que são transformados em fio novamente e voltam ao processo produtivo. Uma iniciativa que impulsiona o nosso movimento em direção a economia circular.

Um processo semelhante já é realizado há muitos anos na Lunelli com os resíduos plásticos, que são coletados por empresa parceira, processados, transformados em polietileno e reintegrados na fabricação de embalagem plástica que protegem os rolos de malhas da Lunelli. Em 2021, foram 54 toneladas de resíduos plásticos reciclados, chegando a 46% do total de embalagem usados no ano.

No tratamento do lodo, resíduo sólido da estação de tratamento da unidade de Beneficiamento, aplicamos uma prensa, sistema de secador de lodo, que utiliza calor das emissões do aquecedor de fluido térmico e gera a redução do volume desses resíduos e consequentemente, demanda menor espaço em aterro industrial.



Por entender nossa responsabilidade pelas embalagens usadas para proteção e envio dos produtos ao consumidor e que acabam sendo descartadas, iniciamos em 2021 uma parceria para a compensação desses resíduos. Através desse modelo, promovemos o investimento em cooperativas para potencializar processos de reciclagem.

Em 2022 devemos ampliar nosso olhar para a economia circular da roupa, oferecendo pontos descarte e coleta para consumidores, em nossas lojas. O objetivo será garantir uma destinação inteligente às peças, com menor impacto ambiental no pós-consumo.

Geração de resíduos (toneladas) GRI 306-3 | 306-4 | 306-5

		2019	2020	2021
Resíduos NÃO Perigosos	Reciclagem* - Unidade Beneficiamentos	1.260,13	944,97	1.102,31
	Reciclagem* - Unidade Confecção	1,65	1,32	1,73
	Total	1.261,77	946,29	1.104,04
	Aterro Industrial** - Unidade Beneficiamentos	3.449,01	2.659,51	2.767,93
	Aterro Industrial** - Unidade Confecção	1,51	1,27	1,68
	Total	3.450,52	2.660,78	2.769,61
Resíduos Perigosos	Reciclagem* - Unidade Beneficiamentos	1,97	26,73	21,44
	Reciclagem* - Unidade Confecção	0,00	0,00	0,00
	Total	1,97	26,73	21,44
	Aterro Industrial** - Unidade Beneficiamentos	341,99	129,65	171,06
	Aterro Industrial** - Unidade Confecção	0,07	0,03	0,06
	Total	342,06	129,68	171,12
Total	5.056,32	3.763,47	4.066,22	

*Os reciclados compreendem principalmente resíduos têxteis, plásticos e papel/papelão

**São encaminhados para aterro industrial resíduos como lodo, cinzas, orgânicos e contaminados.

***Todos os resíduos são destinados para disposição final fora das unidades da Lunelli

Energia

A matriz energética da Lunelli é formada principalmente energia elétrica, adquirida pelo mercado livre; gás natural, usado em máquinas; e cavaco de madeira reflorestada, destinado para as caldeiras. Contamos também com uma iniciativa de captação de energia solar na Unidade onde está concentrada a estrutura de importação, Abimex. Em 2021, o percentual de geração foi de 14% do consumo total da ABIMEX.

O maior consumo de energia se concentra na Unidade Beneficiamento, por isso buscamos otimizar processos com maior foco nessa planta. Nas caldeiras usadas, para geração de vapor, investimos em automação, com a instalação de novos sensores e melhoria nas lógicas de programação de funcionamento, gerando uma redução de 5% no consumo de cavaco de madeira reflorestada.

Outro sistema importante para ampliar a eficiência energética do processo produtivo foram os trocadores de calor. A iniciativa promove o reaproveitamento dos efluentes que saem aquecidos dos processos de tingimento como fonte de calor para a água que entra no mesmo processo, através de trocadores de calor. Esta mudança reduz a demanda por outros combustíveis, que seriam necessários para o aquecimento da água usada.

Potencializamos a eficiência e produtividade da máquina de rama, equipamento em que são feitos processo de acabamentos, em termos ajustes e secagem da malha. Na unidade de Beneficiamentos são 9 equipamentos responsáveis pelo consumo de cerca de 40% de energia elétrica e 90% de gás natural da unidade. Ampliamos a produtividade do equipamento, que chegou a 69,2% crescimento, 3,1 p.p comparado a 2020, eliminando paradas em que o equipamento permanece ligado, melhorando a relação de consumo de energia e gás.

Também investimos em novos equipamentos de rama com melhor sistema de isolamento térmico, que garante maior aproveitamento e menor desperdício do gás natural usado para o funcionamento da máquina. Os dois equipamentos instalados na Unidade do Paraguai já contam com essa tecnologia e para 2022 está prevista a instalação deste maquinário na unidade de Beneficiamento, no Brasil.

Consumo de Energia GRI 302-1

	2019	2020	2021
Combustível fósseis - óleo diesel (litros)	24.300	20.150	24.300
Gás Natural (m³)	94.303	61.366	90.994
Energia elétrica adquirida (kWh)	8.212.996	7.070.047	8.306.9799



Unidade Beneficiamentos

	2019	2020	2021
Cavaco (m²)	69.211,00	57.377,00	74.691,00
Quilos de cavaco considerando densidade 0,350 (kg/m ³)	24.223,85	20.081,95	26.141,85
Energia consumida considerando P.C.I. Comb. 0,01800324GJ/kg	436,11	361,54	470,64
Gás natural (Nm³)	5.067.242,00	4.229.626,00	5.077.445,00
Energia consumida considerando P.C.I. Comb. 0,03600648GJ/kg	182.453,55	152.293,94	182.820,92
Energia elétrica (kW.h)	18.474.927,00	15.420.135,00	18.467.127,00
Energia consumida considerando P.C.I. Comb. 0,0036GJ/kW.h	66.509,74	55.512,49	66.481,66

Iluminação natural

Para reduzir o consumo de energia elétrica, contamos com um sistema de iluminação natural com telhas translúcidas. São no total de 94 Domus instalados, somando uma área total de 286,23m² de iluminação natural. Gerando cerca de 3.594 Lux ou o equivalente a 1.061,04 Watts.



Produtos com menor impacto ambiental

Uma iniciativa importante, que consolida nosso movimento em direção a negócios cada vez mais sustentáveis, é o movimento Moda Circular, com produtos feitos a partir de fibras têxteis recicladas.

A produção das peças começa pela coleta dos resíduos têxteis, que é realizada por uma empresa parceira especializada, que separa o material conforme a cor e aplica os processos de desfibragem e cardagem. O resultado é uma fibra pronta para fiação. O material volta para o processo de produção: tecelagem, lavanderia, corte, molde e confecção. Na etapa de lavanderia adotamos tecnologias que garantem a redução de até 80% no consumo de água comparado ao processo convencional.

No ano de 2021, foram enviadas mais de 1.500 toneladas de resíduos têxteis para parceiro que realiza o processo de desfibragem. Incentivando a economia circular, utilizamos mais de 12 toneladas de tecidos com fibras recicladas para confecção de novas peças.

Também aplicamos produtos biodegradáveis na lavação e realizamos o biopolimento da malha, o que garante a qualidade e um aspecto de cor mais durável, contribuindo para a vida útil da roupa. As marcas que fazem parte desse movimento são a **Lunender**, a **Hangar 33** e a **Alakazoo**, incluindo nas suas coleções peças feitas com 69% de algodão reciclado na composição. Em 2021, foram desenvolvidas 15 referências para o movimento Moda Circular da Lunelli.



Padrões ambientais em produtos



Também adotamos práticas de menor impacto no ambiente e mais responsabilidade com o consumidor.

ECODENIM | Reduzimos o consumo de água

No processo convencional de lavanderia de uma calça jeans, utilizava-se 100 litros de água. Atualmente, com a adoção de tecnologias inovadoras, são necessários apenas 250ml. Além disso, usamos ozônio, produtos biodegradáveis, biopolimento e reutilizamos a água envolvida neste processo.

Também aplicamos laser para fazer os efeitos de “desgastes” do jeans, substituindo processo de lavanderia com água e produzindo uma peça com técnicas mais limpas e livres de produtos químicos.



ECOVERO | Fibra de viscose mais sustentável

Somos a primeira empresa do Brasil a usar a fibra de viscose LENZING™ ECOVERO™, que é desenvolvida seguindo rígidos padrões ambientais que garantem uma produção responsável. A madeira e a celulose são de manejo sustentável e florestas certificadas e o consumo de água é 50% menor em comparação com a viscose convencional.

Através de QRCode é possível monitorar desde a produção até o destino da fibra, certificando que todas as etapas estão alinhadas às normas de sustentabilidade da Lenzing.

SACOLA BIODEGRADÁVEL | embalagens com menor impacto

Na marca Lez a Lez adotamos embalagens desenvolvidas a partir da reação química de álcool polivinílico e amido vegetal. O material é resistente para o armazenamento e proteção da peça, assegurando menor impacto no pós consumo: dissolve em água quente ou pode ser aplicado em processo de compostagem. Com uma pegada de impacto menor, 1kg do material sequestra a emissão de 2 a 6 kg de CO² enquanto matéria prima.



ALGODÃO COLORIDO | Base de menor impacto

A malha Algodão Natural Colors é confeccionada com fios de algodão que são cultivados coloridos, e quando misturados com as fibras cruas, criam diferentes tonalidades de tons terrosos. O formato de cultivo reduz o uso de corantes e químicos em processos de tingimento, que deixam de ser aplicados.

COLEÇÃO COLORS

As camisetas da linha Colors passam por um processo de tingimento em lavanderia, sob demanda do pedido realizado. Ou seja, as camisetas são confeccionadas “em branco” e recebem as cores que estão no pedido.

Evitamos eventuais excedentes e ainda reduzimos o consumo de corantes, sais, ácidos e auxiliares presentes no processo de tingimento, contribuindo ecologicamente em toda cadeia têxtil.

Ø ZDHC

ZDHC - Menos químicos perigosos

Em 2019, implementamos o ZDHC (Zero Discharge of Hazardous Chemicals). O programa visa zerar o uso de químicos perigosos na indústria têxtil, em processos como tingimento, acabamento e estamparia. Realizamos várias adequações, como a troca de produtos utilizados por alternativas livres das substâncias listadas no programa na etapa do Beneficiamento.



PARA LER E ENTENDER o relatório

Este é o terceiro Relatório Anual de Sustentabilidade da Lunelli e marca uma importante evolução na transparência e forma de relatar nossos resultados. A partir dessa edição passamos a integrar as normas GRI Standards, na opção Essencial, metodologia reconhecida mundialmente e que apoia empresas na melhor escolha e definição do escopo das informações apresentadas. GRI 102-54

Este relatório compreende as principais conquistas, resultados e perspectivas futuras relacionadas aos temas prioritários definidos na Matriz de Materialidade da empresa, bem como informações relevantes sobre a história, modelo de gestão e negócio e desempenho financeiro da organização, sem verificação externa independente. O relato inclui as informações de todas as operações e unidades da Lunelli de 01 de janeiro de 2021 a 31 de dezembro de 2021. GRI 102-45 | 102-46 | 102-50 | 102-56



Os nossos relatórios são publicados anualmente, com edição anterior lançada em 2021, e estão disponíveis para acesso público no site www.lunelli.com.br, no menu “Sustentabilidade”.
GRI 102-51 | 102-52

Tem feedbacks, dúvidas ou sugestões sobre este relatório?
Nos encaminhe através da área de contato do nosso site ou pelo e-mail ouvidoria@lunelli.com.br

Clique aqui e acesse os outros relatórios da Lunelli



Sumário GRI

GRI 102-55

GRI	Descrição	Página
102-1	Nome da organização	Página 12
102-2	Atividades, marcas, produtos e serviços	Página 14
102-3	Localização da sede da organização	Página 12
102-4	Local de operações	Página 12
102-5	Natureza da propriedade e forma jurídica	Página 30
102-6	Mercados atendidos	Página 14
102-7	Porte da organização	Página 14
102-8	Informações sobre empregados e outros trabalhadores	Página 59
102-9	Cadeia de fornecedores	Página 27, 78
102-10	Mudanças significativas na organização e em sua cadeia de fornecedores	Página 27
102-11	Princípio ou abordagem da precaução	Página 85
102-12	Iniciativas externas	Página 40
102-13	Participação em associações	Página 40
102-14	Declaração do mais alto executivo	Página 4
102-16	Valores, princípios, normas e códigos de comportamento	Página 10, 35
102-17	Mecanismos para orientações e preocupações referentes a ética	Página 35
102-18	Estrutura de governança	Página 31
102-40	Lista de grupos de stakeholders	Página 39, 43

102-41	Acordos de negociação coletiva	Página 39, 61, 64
102-42	Identificação e seleção de stakeholders	Página 39, 43
102-43	Abordagem para engajamento de stakeholders	Página 39, 43
102-44	Principais preocupações e tópicos levantados	Página 39
102-45	Entidades incluídas nas demonstrações financeiras consolidadas	Página 97
102-46	Definição do conteúdo do relatório e limite dos tópicos	Página 96
102-47	Lista de tópicos materiais	Página 44
102-48	Reformulação de informações	Página 43
102-49	Alterações em escopo e limites	Página 43
102-50	Período Coberto pelo Relatório	Página 97
102-51	Data do relatório anterior mais recente ou informar que é o primeiro	Página 98
102-52	Ciclo de emissões de relatórios	Página 98
102-53	Ponto de contato para perguntas sobre o relatório	Página 98
102-54	Declaração de elaboração do relatório de conformidade com Standards GRI	Página 97
102-55	Sumário de Conteúdo GRI	Página 99
102-56	Verificação externa	Página 97
103-1	Explicação do tópico material e seu Limite	Página 43, 48
103-2	Forma de gestão e seus componentes	Página 43, 48
103-3	Avaliação da forma de gestão	Página 43, 48
201-1	Valor econômico direto gerado e distribuído	Página 49, 51
204-1	Proporção de gastos com fornecedores locais	Página 78
205-1	Operações avaliadas quanto a riscos relacionados à corrupção	Página 32, 34

205-2	Comunicação e capacitação em políticas e procedimentos de combate à corrupção	Página 34
205-3	Casos confirmados de corrupção e medidas tomadas	Página 36, 86
302-1	Consumo de energia dentro da organização	Página 91
303-1	Interações com a água como um recurso compartilhado	Página 87
303-2	Gestão de impactos relacionados ao descarte de água	Página 87
303-3	Captação de água	Página 87
303-4	Descarte de água	Página 88
303-5	Consumo de água	Página 87
306-1	Geração de resíduos e impactos significativos relacionados a resíduos	Página 89
306-2	Gestão de impactos significativos relacionados a resíduos	Página 89
306-3	Resíduos Gerados	Página 89
306-4	Resíduos não destinados para disposição final	Página 89
306-5	Resíduos destinados para disposição final	Página 89
307-1	Não conformidade com leis e regulamentos ambientais	Página 85, 87
308-2	Impactos ambientais negativos na cadeia de fornecedores e medidas tomadas	Página 79
403-1	Sistema de gestão de saúde e segurança do trabalho	Página 73
403-2	Identificação de periculosidade, avaliação de riscos e investigação de incidentes	Página 73
403-3	Serviços de saúde do trabalho	Página 73
403-4	Participação dos trabalhadores, consulta e comunicação referentes a saúde e segurança do trabalho	Página 73
403-5	Capacitação de trabalhadores em saúde e segurança do trabalho	Página 75
403-6	Promoção da saúde do trabalhador	Página 76
403-7	Prevenção/mitigação de impactos de saúde e segurança do trabalho vinculados com relações de negócios	Página 73

403-8	Trabalhadores cobertos por um sistema de gestão de saúde e segurança do trabalho	Página 73
403-9	Acidentes de trabalho	Página 73
403-10	Doenças profissionais	Página 73
404-1	Média de horas de capacitação por ano, por empregado	Página 70
404-2	Programas para o aperfeiçoamento de competências dos empregados e de assistência para transição de carreira	Página 68, 72
404-3	Percentual de empregados que recebem avaliações regulares de desempenho e de desenvolvimento de carreira	Página 72
412-1	Operações submetidas a avaliações de direitos humanos ou de impacto nos direitos humanos	Página 79, 80
413-1	Operações com engajamento, avaliações de impacto e programas de desenvolvimento voltados à comunidade local	Página 80
418-1	Queixas comprovadas relativas a violação da privacidade e perda de dados de clientes	Página 38
419-1	Não conformidade com leis e regulamentos na área socioeconômica	Página 35



Coordenação geral

Lunelli - Sustentabilidade

Levantamento de informações

Agradecemos a todos os colaboradores que se envolveram na elaboração do Relatório de Sustentabilidade 2021.

Consultoria GRI e Redação

Nexus Consultoria em Sustentabilidade

Identidade Visual, diagramação

Luan Gnewuch

Imagens

Banco de Imagens Lunelli



lunelli.com.br

Rua Athanásio Rosa, 833
Guaramirim - SC - Brasil
CEP 89270-000

Tel: (47) 3373-7000 - Fax: (47) 3373-7001

Export: +55 (47) 3373-7000

 **Lunelli**